

G IV1 - hj 1 / 2006
(zugl. G IV1-m 10 / 2006)

Gäste und Übernachtungen im Reiseverkehr

Oktober 2006 und Sommerhalbjahr 2006



Niedersachsen

Verantwortlich für diese Veröffentlichung:

Dr. Wolfgang Vorwig	Referatsleiter	Tel. (0511) 9898 - 23 47
Harald Mann	Hauptsachbearbeiter	Tel. (0511) 9898 - 23 53

Auskünfte:

Zentrale Informationsstelle	Tel. (0511) 98 98 - 11 34
	Fax (0511) 98 98 - 41 32

Herausgeber: Niedersächsisches Landesamt für Statistik (NLS)

Zu beziehen durch: NLS - Schriftenvertrieb -

Postfach 91 07 64, 30427 Hannover,

Dienstgebäude Göttinger Chaussee 76

Tel. (05 11) 98 98 - 31 66, Fax (05 11) 98 98 - 41 33

E-mail: vertrieb@nls.niedersachsen.de

Internet: www.nls.niedersachsen.de

Erschienen im März 2007

© **Niedersächsisches Landesamt für Statistik, Hannover 2007.** Für nichtgewerbliche Zwecke sind Vervielfältigung und unentgeltliche Verbreitung, auch auszugsweise, mit Quellenangabe gestattet. Die Verbreitung, auch auszugsweise, über elektronische Systeme/Datenträger bedarf der vorherigen Zustimmung. Alle übrigen Rechte bleiben vorbehalten.

Inhalt

	Seite
Vorbemerkungen	4
Schlüsselnummern der Kur- und Erholungsorte und prädikatisierter Gemeindeteile nach Gemeinden in Niedersachsen	6
Übersichtskarten der Kur- und Erholungsorte und der Reisegebiete in Niedersachsen	8
 Tabellen- Nr. Tabellenüberschriften	
42 01 25 L	
1. Ankünfte, Übernachtungen und Aufenthaltsdauer der Gäste in Beherbergungsstätten in Niedersachsen nach Herkunftsländern	10
32 01 03 24 L	
2. Ankünfte, Übernachtungen und Aufenthaltsdauer der Gäste in Beherbergungsstätten nach Regionalgliederung (Gemeinden) und zusammengefassten Gästegruppen	11
65 04 10	
3. Beherbergungsstätten, Gästebetten und Kapazitätsauslastung nach Gemeindegruppen und Betriebsarten (Gemeindegruppen zusammen, dar. Heilbäder zus. ,Seebäder zus.)	17
32 02 10 24	
4. Ankünfte, Übernachtungen und Aufenthaltsdauer der Gäste in Beherbergungsstätten nach Reisegebieten, Betriebsarten und zusammengefassten Gästegruppen	18
46 01 25 L	
5. Ankünfte, Übernachtungen und Aufenthaltsdauer der Gäste auf Campingplätzen in Niedersachsen nach Herkunftsländern	33

Vorbemerkungen

Unter **Beherbergung im Reiseverkehr** versteht man die Unterbringung von Personen, die sich vorübergehend an einem anderen Ort als ihrem gewöhnlichen Wohnsitz aufhalten (Reisende). Ein Aufenthalt gilt — in Anlehnung an die melderechtlichen Vorschriften (§ 16 Abs. 1 Melderechtsrahmengesetz vom 18.8.1980, BGBl. I S. 1429 ff.) – dann als „vorübergehend“, wenn er die Dauer von zwei Monaten im allgemeinen nicht überschreitet. Eine Unterbringung wird bis zu einem Aufenthalt von max. einem Jahr berücksichtigt. Der vorübergehende Ortswechsel kann durch Urlaub und Freizeit, aber auch durch die Wahrnehmung privater und geschäftlicher Kontakte, den Besuch von Tagungen und Fortbildungsveranstaltungen, Maßnahmen zur Wiederherstellung der Gesundheit oder sonstige Gründe veranlasst sein.

In den Kreis der meldepflichtigen Beherbergungsstätten gehören nach § 3 Beherbergungsstatistikgesetz (BeherbStatG) vom 22. Mai 2002 (BGBl. I Nr. 32 S. 1642) alle Betriebe, die nach Einrichtung und Zweckbestimmung dazu dienen, mehr als 8 Gäste gleichzeitig vorübergehend zu beherbergen. Hierzu zählen auch Unterkunftsstätten, die die Gästebeherbergung nicht gewerblich und/oder nur als Nebenzweck betreiben. Auch für Campingplätze sind Meldungen abzugeben, sofern dort mehr als 3 Stellplätze für den Reiseverkehr zur Verfügung gestellt werden.

Auskunftspflichtig sind die Inhaber oder Leiter der Beherbergungsstätten (§ 6 Abs. 1).

Tabellenprogramm

Daten für Campingplätze werden getrennt nachgewiesen. Alle weiteren Ergebnisse beziehen sich auf Betriebsarten, die als „Beherbergungsstätten“ zusammengefasst sind.

Mit dem Gesetz zur Umsetzung von Vorschlägen zu Bürokratieabbau und Deregulierung aus den Regionen vom 21. Juni 2005 wurde das Beherbergungsstatistikgesetz dahingehend geändert, dass die Zahl der Gästezimmer bei den Betrieben der Hotellerie (Hotels, Gasthöfe, Pensionen, Hotels garnis) nur noch einmal jährlich im Monat Juli zu erheben ist.

Die bisher veröffentlichten Tabellen mit der Auslastung der Gästezimmer bei den Betrieben der Hotellerie entfallen daher.

Entsprechend der Gesetzesänderung neu erstellte Tabellen werden nur im Statistischen Bericht für den Monat Juli erscheinen.

Betriebsarten

Die Erhebung erstreckt sich auf die Bereiche des Abschnitts H (Gastgewerbe) Gruppe 55.1 und Gruppe 55.2 der statistischen Systematik der Wirtschaftszweige in der Europäischen Gemeinschaft (NACE Rev. 1) gemäß Verordnung (EWG) Nr. 3037/90 des Rates vom 9. Oktober 1990 (Abl. EG Nr. L 293 S. 1) in der jeweils geltenden Fassung und auf Vorsorge- und Rehabilitationseinrichtungen.

Hotel: Beherbergungsstätte, die jedermann zugänglich ist und in der ein Restaurant - auch für Passanten – vorhanden ist sowie i. d. R. weitere Einrichtungen oder Räume für unterschiedliche Zwecke (Konferenzen, Seminare, Sport, Freizeit, Erholung) zur Verfügung stehen.

Hotel garni: Beherbergungsstätte, die jedermann zugänglich ist und in der höchstens Frühstück abgegeben wird.

Gasthof: Beherbergungsstätte, die jedermann zugänglich ist und in der außer dem Gastraum i. d. R. kein weiterer Aufenthaltsraum zur Verfügung steht. Beim Gasthof übersteigt der Umsatz aus Bewirtung deutlich den aus Beherbergung.

Pension: Beherbergungsstätte, die jedermann zugänglich ist und in der Speisen und Getränke nur an Hausgäste abgegeben werden.

Jugendherberge und Hütte: Beherbergungsstätte, mit i. d. R. einfacher Ausstattung, vorzugsweise für Jugendliche oder Angehörige der sie tragenden Organisation (z. B. Wanderverein, Heimatverein), in dem Speisen und Getränke i. d. R. nur an Hausgäste abgegeben werden.

Erholungs-, Ferien- u. Schulungsheim: Beherbergungsstätte, die nur einem bestimmten Personenkreis, z. B. Mitglieder eines Vereins oder einer Organisation, Beschäftigten eines Unternehmens, Kindern, Müttern, Betreuten sozialer Einrichtungen zugänglich ist und in der Speisen und Getränke nur an Hausgäste abgegeben werden.

Boardinghouses: Beherbergungsstätte, die jedermann zugänglich ist und neben Kurzeintaufenthalten insbesondere für längere Aufenthalte im urbanen Umfeld konzipiert ist. Die Ausstattung orientiert sich an privaten Wohnungen, eine Kochgelegenheit muss gegeben sein. Die Leistung wird durch hotelähnlichen Service ergänzt (Reinigung, Serviceoffice).

Ferienzentrum: Beherbergungsstätte, die jedermann zugänglich ist und nach Einrichtung und Zweckbestimmung dazu dient, wahlweise unterschiedliche Wohn- und Aufenthaltsmöglichkeiten sowie gleichzeitig Freizeiteinrichtungen in Verbindung mit Einkaufsmöglichkeiten und persönlichen Dienstleistungen zum vorübergehenden Aufenthalt anzubieten. Als Mindestausstattung gilt das Vorhandensein von Hotelunterkunft und anderen Wohngelegenheiten (auch mit Kochgelegenheit), einer Gaststätte, von Einkaufsmöglichkeiten zur Deckung des täglichen Bedarfs und des Freizeitbedarfs sowie von Einrichtungen für persönliche Dienstleistungen, z.B. Massageeinrichtungen, Solarium, Sauna, Friseur, Tennis, und zur aktiven Freizeitgestaltung z.B. Schwimmbad, Tennis-, Tischtennis-, Kleingolf-, Trimm-Dich-Anlagen.

Ferienhaus, - wohnung: Beherbergungsstätte, die jedermann zugänglich ist und in der Speisen und Getränke nicht abgegeben werden, aber Kochgelegenheit vorhanden ist. Hierzu zählen auch Wohnungen, Zelte, Blockhäuser u. ä. Unterkünfte auf Campingplätzen u. dgl., die zur Vermietung an Feriengäste bestimmt sind.

Vorsorge- und Reha-Kliniken: Beherbergungsstätte unter ärztlicher Leitung ausschließlich oder überwiegend für Kurgäste. Als Kurgäste gelten Personen, die sich am Ort aufgrund ärztlicher Verordnung vorübergehend aufhalten mit dem Ziel der Erhaltung oder Wiederherstellung ihrer Gesundheit oder ihrer Berufs- oder Arbeitsfähigkeit und die die allgemein angebotenen Kureinrichtungen außerhalb der Beherbergungsstätte in Anspruch nehmen. Hierzu zählen auch Kinderheilstätten, Rehabilitations- oder ähnliche Krankenhäuser (Fachabteilungen anderer Krankenhäuser).

Zeichenerklärung:

- = nichts, weil nichts vorhanden ist,
- . = Nachweis nicht möglich, weil eine Veröffentlichung aus Gründen der Geheimhaltung von Einzelangaben nicht gestattet ist,
- x = Nachweis ist nicht sinnvoll,
- ** = Veränderungsrate beträgt 999 % und mehr.

Hinweis:

Wegen der Durchführung von Rück-Korrekturen können bei der Aufrechnung einzelner Monate Abweichungen zur ausgedruckten Jahresteilsumme entstehen. Prozentuale Veränderungsdaten gegenüber dem Vorjahreszeitraum bzw. Vorjahresmonat beziehen sich auf den durch Rück-Korrekturen aktualisierten Stand.

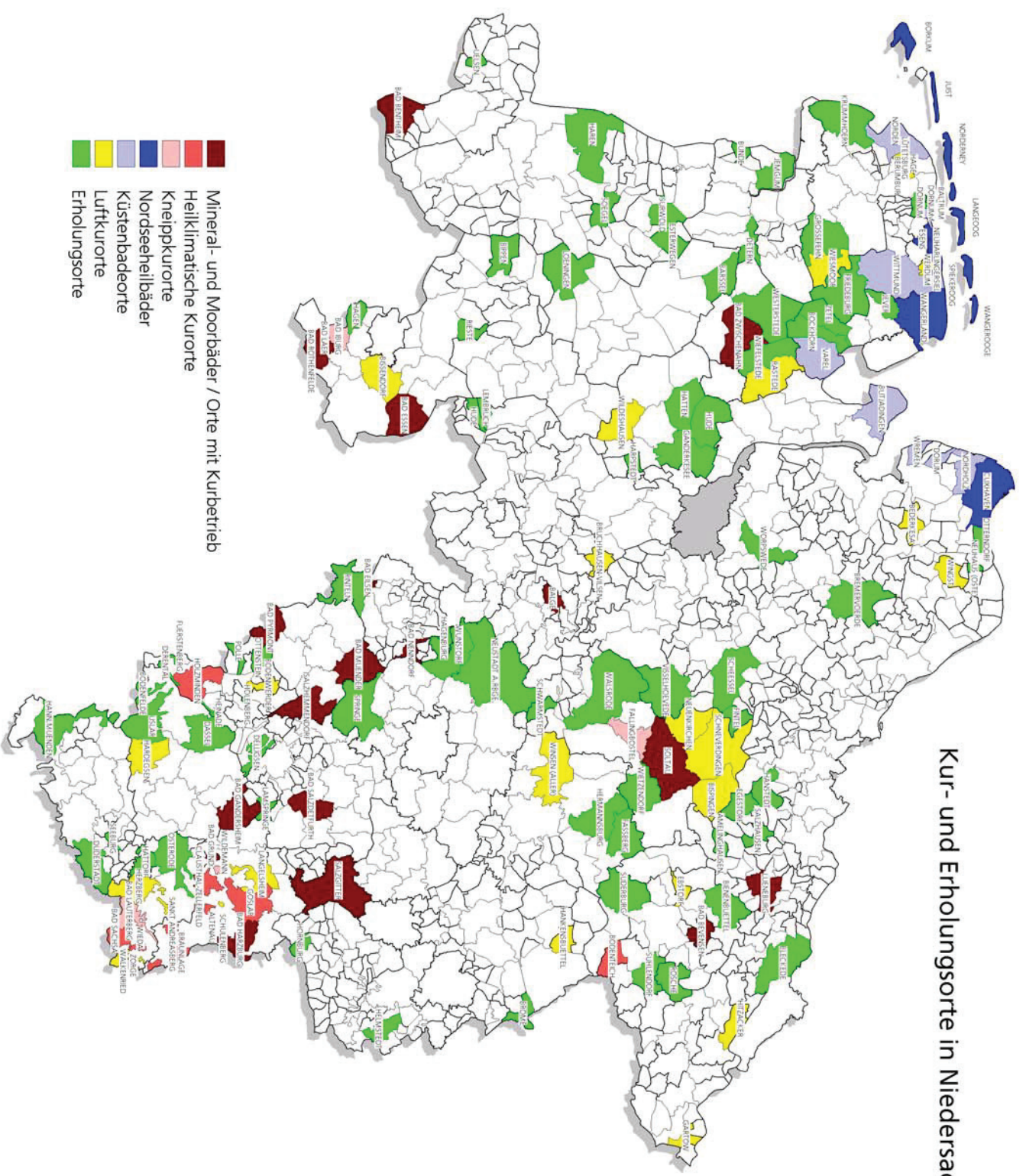
Schlüsselnummern prädikatisierter Gemeindeteile nach Gemeinden

Schlüssel-Nr.	Gemeinde/Stadt, Gemeindeteil	Prädikat	Schlüssel-Nr.	Gemeinde/Stadt, Gemeindeteil	Prädikat
102 000 101	Salzgitter, Stadt	P	255 023 102	Silberborn, OT	N
102 000 102	Salzgitter-Bad, OT	C	255 023 103	Holzminden, Stadt	P
			255 031 101	Lichtenhagen, OT	O
152 007 101	Duderstadt, Stadt	P	255 031 102	Ottenstein	P
152 007 102	Duderstadt, OT	O	255 033 101	Polle, OT	O
			255 033 102	Polle	P
153 003 101	Braunlage, Stadt	D			
153 003 102	Hohegeiß, OT	D	257 006 101	Bad Nenndorf, OT	B
153 004 101	Clausthal-Zellerfeld, Bergstadt	D	257 006 102	Bad Nenndorf	P
153 004 102	Buntenbock, OT	N	257 031 101	Todenmann, OT	O
153 005 101	Hahnenklee, Bockswiese, OT	D	257 031 102	Rinteln, Stadt	P
153 005 102	Goslar, Stadt	P			
153 007 101	Lautenthal, OT	N	351 010 101	Müden, OT	O
153 007 102	Wolfshagen, OT	N	351 010 102	Faßberg	P
153 007 103	Langelsheim, Stadt	P			
			352 003 101	Bederkesa, Ankelohe, OT	N
154 010 101	Bad Helmstedt, OT	O	352 003 102	Bederkesa	P
154 010 102	Helmstedt, Stadt	P	352 040 101	Cappel, Spieka-Neufeld, OT	L
			352 040 102	Nordholz	P
155 003 101	Dassel, OT	O			
155 003 102	Dassel, Stadt	P	353 009 101	Egestorf, OT	O
			353 009 102	Egestorf	P
156 003 101	Bad Sachsa, Stadt	D	353 016 101	Hanstedt, OT	O
156 003 102	Steina, OT	N	353 016 102	Hanstedt	P
156 003 103	Tettenborn, OT	P			
156 009 101	Sieber, Lonau, OT	N	354 009 101	Hitzacker, OT	N
156 009 102	Scharzfeld, OT	O	354 009 102	Hitzacker, Stadt	P
156 009 103	Herzberg, Stadt	P			
156 011 101	Riefensbeek-Kamschlacken, OT	O	355 009 101	Bleckede, Stadt	P
156 011 102	Osterode, Stadt	P	355 009 102	Alt Garge, Bleckede, OT	O
156 011 103	Lerbach, OT	O	355 022 101	Lüneburg, Kurbezirk	C
			355 022 102	Lüneburg, Stadt	P
241 012 101	Mardorf, OT	O			
241 012 102	Neustadt, Stadt	P	357 008 101	Bremervörde, OT	O
241 021 101	Steinhude, OT	O	357 008 102	Bremervörde, Stadt	P
241 021 102	Wunstorf, Stadt	P			
			358 017 101	Neuenkirchen, OT	N
252 002 101	Bad Münder, OT	C	358 017 102	Neuenkirchen	P
252 002 102	Bad Münder, Stadt	P	358 019 101	Schneverdingen, Stadt	N
252 003 101	Bad Pyrmont, Stadt	B	358 019 102	Schneverdingen, OT	P
252 003 102	Hagen, OT	O	358 023 101	Wietzendorf, OT	O
252 008 101	Salzhemmendorf/Lauenstein, OT	C	358 023 102	Wietzendorf	P
252 008 102	Salzhemmendorf	P			
			360 002 101	Bevensen, OT	B
255 003 101	Bodenwerder, Stadt	N	360 002 102	Bad Bevensen, Stadt	P
255 003 102	Rühle, OT	O	360 004 101	Bienenbüttel, OT	O
255 008 101	Delligsen, OT	P	360 004 102	Bienenbüttel	P
255 008 102	Grünenplan, OT	O	360 006 101	Ebstorf	N
255 018 101	Heinade	P	360 006 102	Altenebstorf, OT	P
255 018 102	Hellental, OT	O	360 023 101	Hösseringen, OT	O
255 023 101	Neuhaus, OT	D	360 023 102	Suderburg	P

Schlüssel-Nr.	Gemeinde/Stadt, Gemeindeteil	Prädikat	Schlüssel-Nr.	Gemeinde/Stadt, Gemeindeteil	Prädikat
451 002 101	Bad Zwischenahn	B	455 027 101	Zetel	P
451 002 102	Aschhauserfeld, Halfstede, Meyershausen, Aue, Helle, Dreibergen, Elmendorf, Ros- trup 1 und Specken (Ortsteile)	O	455 027 102	Neuenburg, OT	O
451 005 101	Rastede, OT	N	456 001 101	Bad Bentheim, Stadt	B
451 005 102	Rastede	P	456 001 102	Gildehaus, OT	O
452 006 101	Timmel, Westgroßefehn, OT.	N	457 006 101	Detern, Velde, Stickhausen, OT	O
452 006 102	Großefehn	P	457 006 102	Detern	P
452 008 101	Hage	N	457 012 101	Ditzum, OT	O
452 008 102	Berum, Blandorf, OT	O	457 012 102	Jemgum	P
452 014 101	Krummhörn	P	458 005 101	Stenum, Hasbruch, OT	O
452 014 102	Greetsiel, Eilsum, OT	O	458 005 102	Ganderkesee	P
452 027 101	Dornum, Westeraccum, Schwittersum, OT	O	458 009 101	Hatten	P
452 027 102	Dornum, Dornumersiel, Nesse	P	458 009 102	Kirchhatten, OT	O
452 027 103	Dornumer-/Westeraccumer- siel, Nessmersiel, OT	L	459 002 101	Ankum, OT	O
453 001 101	Barßel, OT	O	459 002 102	Ankum	P
453 001 102	Barßel	P	459 003 101	Bad Essen, OT	B
454 019 101	Haselünne, OT	O	459 003 102	Bad Essen	P
454 019 102	Haselünne, Stadt	P	459 012 101	Bissendorf	P
454 047 101	Sögel, OT	O	459 012 102	Schledehausen, OT	N
454 047 102	Sögel	P	459 020 101	Hagen, OT	O
455 007 101	Jever, Stadt	P	459 020 102	Hagen am T. W.	P
455 007 102	Jever, OT	O	461 003 101	Burhave, Eckwarden, Eck- warderhörne, Klein-Fedder- warden, Langwarden, Sillens, Sinsum, Ruhwarden, Tossens, OT	L
455 020 101	Hooksiel, Minsen, OT	L	461 003 102	Butjadingen	P
455 020 102	Horumersiel-Schillig, OT	I	462 003 101	Bensersiel, OT	I
455 020 103	Wangerland	P	462 003 102	Esens, Stadt	M
455 020 104	Hohenkirchen, OT	O	462 010 101	Neuharlingersiel, OT	I
455 025 101	Bockhorn, OT	O	462 010 102	Neuharlingersiel	P
455 025 102	Bockhorn	P	462 010 103	Altharlingersiel, Ostbense, OT	L
455 026 101	Büppel, Dangastermoor, Langen- damm, Moorhausen, Obenstrohe, Rallenbüschen, Varel, OT	O	462 019 101	Carolinensiel-Harlesiel, Friedrichsschleuse, OT	L
455 026 102	Dangast, OT	L	462 019 102	Wittmund, Altfunnixsiel, OT	O
			462 019 103	Wittmund, Stadt	P

B = Mineral- und Moorbäder
 C = Orte mit Kurbetrieb
 D = Heilklimatische Kurorte
 E = Kneippheilmäder/Kneippkurorte
 I = Nordseeheilbäder
 L = Küstenbadeorte
 M = Sonstige Seebäder
 N = Luftkurorte
 O = Erholungsorte
 P = Sonstige Berichtsgemeinden

Kur- und Erholungsorte in Niedersachsen



- Mineral- und Moorbäder / Orte mit Kurbetrieb
- Heilklimatische Kurorte
- Kneippkurorte
- Nordseeheilbäder
- Küstenbadeorte
- Luftkurorte
- Erholungsorte

Niedersachsen

Reisegebiete gültig ab 1.1.2004

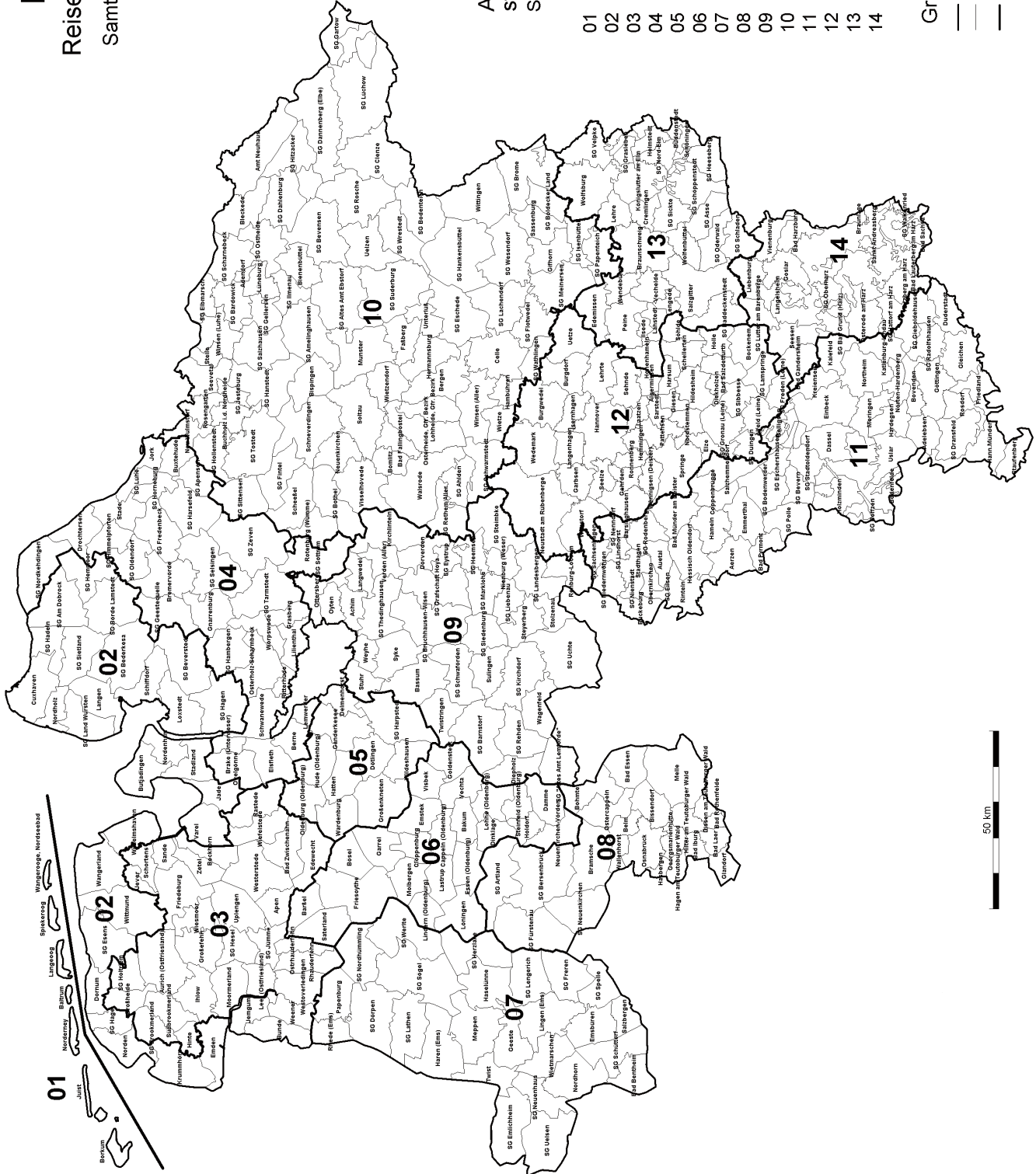
Samtgemeinden, Einheitsgemeinden

Abgrenzungen der statistischen Reisegebiete Stand: 10.10.2003

- 01 Ostfriesische Inseln
- 02 Nordseeküste
- 03 Ostfriesland
- 04 Untereibe-Unterweser
- 05 Oldenburger Land
- 06 Oldenburger Münsterland
- 07 Emsland-Grafs.Bentheim
- 08 Osnabrücker Land
- 09 Mittelweser
- 10 Lüneburger Heide
- 11 Weserbergland-Südniedersachsen
- 12 Hannover-Hildesheim
- 13 Braunschweiger Land
- 14 Harz

Grenzlegende

- Land
- Einheits- / Samtgemeinde
- NDS-Reisegebiete-1.1.2004



1. Ankünfte, Übernachtungen und Aufenthaltsdauer der Gäste in Beherbergungsstätten in Niedersachsen nach Herkunftsländern (42 01 25 L)

Herkunftsland (ständiger Wohnsitz)	Oktober 2006						Sommerhalbjahr - Mai bis Oktober 2006					
	Ankünfte		Übernachtungen				durchschnittliche Aufenthaltsdauer 2)	Ankünfte		Übernachtungen		
	Insgesamt	Veränderung gegenüber Vorjahresmonat	Insgesamt	Veränderung gegenüber Vorjahresmonat	Anteil an 1)	Anzahl		Insgesamt	Veränderung gegenüber Vorjahreszeitr.	Insgesamt	Veränderung gegenüber Vorjahreszeitr.	Anteil an 1)
							Anzahl					
1	2	3	4	5	6	7	8	9	10	11	12	
Niedersachsen insgesamt												
Bundesrepublik Deutschland	856089	1,7	3000902	4,2	93,6	3,5	5412549	3,6	19438205	1,5	93,2	3,6
Baltische Staaten	375	0,0	681	0,0	0,3	1,8	3655	0,0	10087	0,0	0,7	2,8
Belgien	2591	3,5	5542	10,0	2,7	2,1	18096	2,4	49661	13,4	3,5	2,7
Dänemark	9744	6,1	22090	6,7	10,7	2,3	62101	-2,5	135661	-2,9	9,5	2,2
Finnland	1343	29,9	2800	49,3	1,4	2,1	8926	-3,2	17903	8,6	1,3	2,0
Frankreich	3622	6,8	7714	23,0	3,7	2,1	23867	8,9	49941	25,3	3,5	2,1
Griechenland	497	46,2	1633	64,6	0,8	3,3	2572	10,1	9131	42,8	0,6	3,6
Großbritannien, Nordirland	5773	-9,0	13174	-10,6	6,4	2,3	39254	-3,3	86738	-5,2	6,1	2,2
Irland, Republik	279	32,2	783	90,5	0,4	2,8	1863	47,6	4241	65,1	0,3	2,3
Island	124	85,1	193	91,1	0,1	1,6	1105	72,1	3114	80,0	0,2	2,8
Italien	3505	-5,6	8752	5,1	4,3	2,5	20840	-2,2	42433	-11,4	3,0	2,0
Luxemburg	431	1,4	910	-18,6	0,4	2,1	2864	-4,4	7384	-11,3	0,5	2,6
Niederlande	14301	3,5	39563	-3,1	19,2	2,8	94666	4,4	301627	1,6	21,1	3,2
Norwegen	1690	-7,0	2928	7,5	1,4	1,7	18712	-1,5	26276	-3,8	1,8	1,4
Osterreich	3319	37,1	6567	22,9	3,2	2,0	17820	-1,4	38427	-1,9	2,7	2,2
Polen	3397	33,3	8701	42,0	4,2	2,6	24119	35,9	54594	29,5	3,8	2,3
Portugal	481	13,2	1317	15,1	0,6	2,7	4883	63,0	13761	78,5	1,0	2,8
Russland	1754	24,6	4532	22,4	2,2	2,6	8485	5,7	22946	9,7	1,6	2,7
Schweden	6665	-3,1	9935	-0,3	4,8	1,5	51063	-11,6	72536	-12,6	5,1	1,4
Schweiz	3598	25,8	8600	33,8	4,2	2,4	33825	17,9	74460	13,3	5,2	2,2
Spanien	2130	0,9	5161	0,2	2,5	2,4	13829	6,1	29250	-4,3	2,0	2,1
Tschechische Republik	1280	18,6	3346	-10,4	1,6	2,6	6306	-11,0	17938	-19,2	1,3	2,8
Türkei	704	19,3	1730	3,3	0,8	2,5	3644	-0,1	9331	-15,7	0,7	2,6
Ungarn	554	1,1	1103	-18,7	0,5	2,0	3457	0,5	8095	-6,7	0,6	2,3
sonstige europäische Länder	1993	-2,5	4640	-13,6	2,3	2,3	11537	-19,2	25922	-22,0	1,8	2,2
Europa ohne BRD zusammen	70150	6,7	162395	6,1	78,9	2,3	477489	2,4	1111457	2,3	77,8	2,3
Republik Südafrika	498	209,3	2130	541,6	1,0	4,3	1451	35,2	4834	67,2	0,3	3,3
sonstige afrikanische Länder	220	8,4	618	-15,3	0,3	2,8	3787	121,5	21219	291,9	1,5	5,6
Afrika zusammen	718	97,3	2748	158,8	1,3	3,8	5238	88,2	26053	213,7	1,8	5,0
Arabische Golfstaaten	272	28,9	895	-23,4	0,4	3,3	2352	13,6	10001	-26,2	0,7	4,3
China VR, Hongkong	1042	4,0	2849	7,6	1,4	2,7	6094	23,6	16191	19,5	1,1	2,7
Israel	293	18,6	850	29,0	0,4	2,9	1567	-14,3	4560	-15,1	0,3	2,9
Japan	1236	-9,1	2943	9,9	1,4	2,4	8398	-12,4	19021	-21,8	1,3	2,3
Süd-Korea	226	14,7	536	17,3	0,3	2,4	2659	180,5	5544	126,6	0,4	2,1
Taiwan	103	14,4	285	29,0	0,1	2,8	814	-34,3	1806	-46,4	0,1	2,2
sonstige asiatische Länder	848	9,0	2744	30,7	1,3	3,2	5377	12,7	15790	5,0	1,1	2,9
Asien zusammen	4020	3,5	11102	11,8	5,4	2,8	27261	7,5	72913	-6,1	5,1	2,7
Kanada	466	12,8	1115	-5,7	0,5	2,4	3264	14,4	7639	1,9	0,5	2,3
USA	3210	2,2	8292	8,7	4,0	2,6	24212	15,2	58572	10,2	4,1	2,4
Mittelamerika und Karibik	203	9,7	698	-1,1	0,3	3,4	11458	532,3	33537	502,3	2,3	2,9
Brasilien	425	91,4	1692	85,1	0,8	4,0	2441	10,9	10483	19,3	0,7	4,3
sonstige südamerik. Länder	303	35,9	818	18,4	0,4	2,7	4593	146,7	12745	124,3	0,9	2,8
Amerika zusammen	4607	10,1	12615	13,4	6,1	2,7	45968	54,5	122976	52,4	8,6	2,7
Australien, Neuseeland, Ozeanien ohne Angabe	387	-6,3	977	9,9	0,5	2,5	3338	0,3	7434	-9,3	0,5	2,2
	7787	12,6	15945	20,3	7,7	2,0	45366	7,2	87717	2,8	6,1	1,9
Ausland zusammen	87669	7,5	205782	8,7	6,4	2,3	604660	6,1	1428550	6,0	6,8	2,4
Ankünfte/Übernachtungen insgesamt	943758	2,2	3206684	4,5	100,0	3,4	6017209	3,9	20866755	1,8	100,0	3,5

1) Bei Bundesrepublik und Ausland zusammen: Anteil an Übernachtungen insgesamt - sonst: Anteil an Übernachtungen am Ausland zusammen
 2) Rechnerischer Wert: Übernachtungen / Ankünfte

3. Beherbergungsstätten, Gästebetten und Kapazitätsauslastung nach Gemeindegruppen und Betriebsarten (65 04 10)

Gemeindegruppe - Betriebsart	Oktober 2006								Sommerhalbjahr 2006			
	Betriebe				Betten/Schlafgelegenheiten				durchschnittliche Auslastung			
	insgesamt 1)	darunter			insgesamt 4)	darunter			aller 5)	der ange- botenen 6)	aller 5)	der ange- botenen 6)
		geöffnete 2) Betriebe				angebotene Betten / Schlafgelegenheiten						
		zu- sammen	Anteil 3)	Veränd. gegen- über Vor- jahres- monat		zu- sammen	Anteil 3)	Veränd. gegen- über Vor- jahres- monat				
	Anzahl	%		Anzahl	%		Betten / Schlafgelegenheiten					
	1	2	3	4	5	6	7	8	9	10	11	12
Heilbäder zusammen												
Hotels	162	150	92,6	-7,4	11275	10732	95,2	-5,4	40,6	43,4	38,9	41,3
Gasthöfe	74	65	87,8	0,0	2214	2022	91,3	31,6	34,3	37,9	31,8	36,5
Pensionen	198	183	92,4	-4,7	5876	5375	91,5	-5,0	31,7	34,7	33,2	36,1
Hotels garnis	147	129	87,8	-9,2	3529	3114	88,2	-6,5	24,6	28,7	30,7	34,8
zusammen	581	527	90,7	-6,1	22894	21243	92,8	-2,9	35,2	38,5	35,6	38,6
Erholungsheime u.ä., Boardinghouse	43	43	100,0	-2,3	4079	4019	98,5	-0,9	36,3	36,8	32,0	34,6
Ferienzentren	-	-	-	0,0	-	-	-	0,0	-	-	-	-
Ferienhäuser, -wohnungen	152	148	97,4	-5,1	7598	7163	94,3	2,1	35,1	37,3	31,2	33,0
Hütten, Jugendherbergen	20	20	100,0	-4,8	1916	1896	99,0	-4,4	22,9	23,2	33,2	33,8
zusammen	215	211	98,1	-4,5	13593	13078	96,2	0,2	33,7	35,1	31,7	33,6
Vorsorge- und Reha-Kliniken	70	64	91,4	-3,0	11146	10112	90,7	-3,8	75,1	82,7	71,9	79,6
Betriebe insgesamt	866	802	92,6	-5,4	47633	44433	93,3	-2,2	44,1	47,6	43,0	46,5
Seebäder zusammen												
Hotels	88	87	98,9	0,0	7119	7022	98,6	-3,8	52,3	53,3	61,5	62,8
Gasthöfe	64	63	98,4	5,0	1892	1861	98,4	32,7	41,9	43,7	52,6	53,7
Pensionen	91	84	92,3	-4,5	2836	2664	93,9	-2,7	34,7	37,8	52,2	54,7
Hotels garnis	263	243	92,4	-1,2	7116	6627	93,1	-1,6	37,2	41,1	52,6	55,4
zusammen	506	477	94,3	-0,8	18963	18174	95,8	0,0	42,9	45,6	56,0	58,0
Erholungsheime u.ä., Boardinghouse	69	67	97,1	0,0	6244	6034	96,6	0,4	53,4	55,8	62,3	64,3
Ferienzentren	2	2	100,0	0,0	-	-	-	-	-	-	-	-
Ferienhäuser, -wohnungen	1198	1127	94,1	-2,7	42361	39760	93,9	-2,2	33,0	35,7	40,5	43,1
Hütten, Jugendherbergen	15	12	80,0	-2,7	-	-	-	-	-	-	-	-
zusammen	1284	1208	94,1	-2,7	53680	50554	94,2	-1,9	36,6	39,5	44,3	47,3
Vorsorge- und Reha-Kliniken	33	31	93,9	0,0	4801	4564	95,1	0,3	79,4	83,6	79,8	84,5
Betriebe insgesamt	1823	1716	94,1	-2,1	77444	73292	94,6	-1,3	40,8	43,8	49,4	52,2
übrige Gemeinden zusammen												
Hotels	909	858	94,4	-6,5	53625	51316	95,7	-10,3	32,1	33,6	35,4	37,0
Gasthöfe	813	767	94,3	2,0	23368	22270	95,3	32,3	27,2	28,8	28,2	30,1
Pensionen	206	196	95,1	-2,5	5556	5285	95,1	-1,0	28,5	30,2	31,8	33,4
Hotels garnis	427	402	94,1	-4,5	17445	16586	95,1	-1,9	30,3	32,2	31,3	33,2
zusammen	2355	2223	94,4	-3,0	99994	95457	95,5	-0,9	30,4	32,0	33,0	34,8
Erholungsheime u.ä., Boardinghouse	171	170	99,4	0,6	12941	12839	99,2	2,8	32,7	35,3	34,4	35,9
Ferienzentren	4	4	100,0	0,0	-	-	-	-	-	-	-	-
Ferienhäuser, -wohnungen	504	485	96,2	-5,1	15353	14741	96,0	-2,9	34,0	35,8	36,4	38,3
Hütten, Jugendherbergen	114	105	92,1	-3,5	46554	45251	97,2	-0,5	42,1	44,6	43,8	45,6
zusammen	793	764	96,3	-3,5	46554	45251	97,2	-0,5	42,1	44,6	43,8	45,6
Vorsorge- und Reha-Kliniken	14	11	78,6	10,0	1380	1101	79,8	15,2	56,6	70,9	54,9	70,2
Betriebe insgesamt	3162	2998	94,8	-3,1	147928	141809	95,9	-0,7	34,4	36,3	36,6	38,5
Niedersachsen												
Hotels	1159	1095	94,5	-6,2	72019	69070	95,9	-9,0	35,4	37,1	38,5	40,2
Gasthöfe	951	895	94,1	2,1	27474	26153	95,2	32,3	28,8	30,5	30,2	32,3
Pensionen	495	463	93,5	-3,7	14268	13324	93,4	-3,0	31,1	33,5	36,4	38,8
Hotels garnis	837	774	92,5	-4,3	28090	26327	93,7	-2,4	31,4	34,0	36,6	39,1
zusammen	3442	3227	93,8	-3,2	141851	134874	95,1	-1,1	32,9	34,9	36,5	38,5
Erholungsheime u.ä., Boardinghouse	283	280	98,9	0,0	23264	22892	98,4	1,5	38,9	41,2	41,4	43,3
Ferienzentren	6	6	100,0	0,0	11677	11542	98,8	-0,9	72,1	75,6	67,8	71,4
Ferienhäuser, -wohnungen	1854	1760	94,9	-3,6	65312	61664	94,4	-1,9	33,5	35,9	38,5	40,8
Hütten, Jugendherbergen	149	137	91,9	-4,2	13574	12785	94,2	-2,0	33,2	35,4	43,0	45,2
zusammen	2292	2183	95,2	-3,1	113827	108883	95,7	-1,1	38,5	41,1	42,6	45,0
Vorsorge- und Reha-Kliniken	117	106	90,6	-0,9	17327	15777	91,1	-1,5	74,8	82,2	72,8	80,4
Betriebe insgesamt	5851	5516	94,3	-3,1	273005	259534	95,1	-1,1	37,9	40,4	41,3	43,8

1) Im Berichtsmonat geöffnete sowie vorübergehend geschlossene Betriebe. 2) Ganz oder teilweise geöffnet. 3) Anteil an Insgesamt. 4) Maximales Bettenangebot in den zurückliegenden 13 Monaten (einschl. lfd. Monat). 5) Rechnerischer Wert (Übernachtungen / mögliche Bettentage) * 100. 6) Rechnerischer Wert (Übernachtungen / angebotene Bettentage) * 100.

4. Ankünfte, Übernachtungen und Aufenthaltsdauer der Gäste nach Betriebsarten und zusammengefassten Gästegruppen (32 02 10 24)

Betriebsart - Ständiger Wohnsitz der Gäste innerhalb / außerhalb der Bundesrepublik Deutschland	Oktober 2006					Sommerhalbjahr - Mai bis Oktober 2006					
	Ankünfte		Übernachtungen			durchschnittliche Aufenthaltsdauer 1)	Ankünfte		Übernachtungen		
	Insgesamt	Veränderung gegenüber dem Vorjahresmonat	Insgesamt	Veränderung gegenüber dem Vorjahresmonat	Insgesamt		Veränderung gegenüber dem Vorjahreszeitraum	Insgesamt	Veränderung gegenüber dem Vorjahreszeitraum	durchschnittliche Aufenthaltsdauer 1)	
	Anzahl	%	Anzahl	%	Tage	Anzahl	%	Anzahl	%	Tage	
1	2	3	4	5	6	7	8	9	10		
01 Ostfriesische Inseln											
Hotels											
Bundesrepublik Deutschland	15 399	9,4	68 657	15,7	4,5	95 090	9,2	488 936	8,2	5,1	
Anderer Wohnsitz	156	12,2	531	17,5	3,4	1 520	18,2	6 099	17,9	4,0	
zusammen	15 555	9,5	69 188	15,7	4,4	96 610	9,3	495 035	8,3	5,1	
Gasthöfe											
Bundesrepublik Deutschland	1 083	11,1	3 471	-14,4	3,2	7 932	-5,1	36 885	-12,2	4,7	
Anderer Wohnsitz	7	-	18	-	2,6	64	64,1	255	57,4	4,0	
zusammen	1 090	11,8	3 489	-13,9	3,2	7 996	-4,8	37 140	-12,0	4,6	
Pensionen											
Bundesrepublik Deutschland	4 609	-17,9	21 415	-2,3	4,6	32 043	-3,9	190 730	-4,7	6,0	
Anderer Wohnsitz	10	-37,5	61	-43,5	6,1	135	29,8	727	6,8	5,4	
zusammen	4 619	-18,0	21 476	-2,5	4,6	32 178	-3,8	191 457	-4,7	5,9	
Hotels garnis											
Bundesrepublik Deutschland	11 545	2,0	52 208	1,8	4,5	82 729	2,3	460 250	-1,3	5,6	
Anderer Wohnsitz	18	-14,3	47	-72,2	2,6	780	74,1	3 481	25,9	4,5	
zusammen	11 563	2,0	52 255	1,5	4,5	83 509	2,7	463 731	-1,2	5,6	
Hotels, Gasthöfe, Pensionen usw. zusammen											
Bundesrepublik Deutschland	32 636	2,1	145 751	6,7	4,5	217 794	3,9	1 176 801	1,4	5,4	
Anderer Wohnsitz	191	8,5	657	-9,9	3,4	2 499	33,1	10 562	20,3	4,2	
zusammen	32 827	2,1	146 408	6,6	4,5	220 293	4,1	1 187 363	1,5	5,4	
Erholungs- und Ferien- heime, Boardinghouse											
Bundesrepublik Deutschland	12 622	-13,7	93 577	-0,3	7,4	86 753	4,1	636 866	-0,3	7,3	
Anderer Wohnsitz	8	-27,3	118	181,0	14,8	125	22,5	685	-25,4	5,5	
zusammen	12 630	-13,7	93 695	-0,2	7,4	86 878	4,1	637 551	-0,3	7,3	
Ferienzentren											
Bundesrepublik Deutschland	-	-	-	-	-	-	-	-	-	-	
Anderer Wohnsitz	-	-	-	-	-	-	-	-	-	-	
zusammen	-	-	-	-	-	-	-	-	-	-	
Ferienhäuser, -wohnungen											
Bundesrepublik Deutschland	22 052	-6,4	169 753	4,5	7,7	166 153	1,1	1 376 017	0,2	8,3	
Anderer Wohnsitz	52	36,8	336	-28,5	6,5	544	1,7	4 358	-19,3	8,0	
zusammen	22 104	-6,3	170 089	4,4	7,7	166 697	1,1	1 380 375	0,1	8,3	
Hütten, Jugendherbergen Jugendherbergsähnll.Einr.											
Bundesrepublik Deutschland	4 057	-0,6	18 618	-2,7	4,6	42 488	6,6	192 398	-2,1	4,5	
Anderer Wohnsitz	76 7	500,0	164 4	000,0	2,2	346	190,8	1 034	105,6	3,0	
zusammen	4 133	1,2	18 782	-1,8	4,5	42 834	7,2	193 432	-1,8	4,5	
Erholungsheime, Ferien- zentren usw. zusammen											
Bundesrepublik Deutschland	38 731	-8,3	281 948	2,4	7,3	295 394	2,7	2 205 281	-0,1	7,5	
Anderer Wohnsitz	136	172,0	618	19,8	4,5	1 015	34,3	6 077	-10,9	6,0	
zusammen	38 867	-8,1	282 566	2,4	7,3	296 409	2,8	2 211 358	-0,2	7,5	
Vorsorge- und Reha-Kliniken											
Bundesrepublik Deutschland	4 120	11,3	76 608	0,4	18,6	23 954	2,5	472 411	2,9	19,7	
Anderer Wohnsitz	-	-	-	-	-	1	-	3	-85,7	3,0	
zusammen	4 120	11,3	76 608	0,4	18,6	23 955	2,5	472 414	2,9	19,7	
Betriebe insgesamt											
Bundesrepublik Deutschland	75 487	-3,1	504 307	3,3	6,7	537 142	3,2	3 854 493	0,7	7,2	
Anderer Wohnsitz	327	44,7	1 275	2,4	3,9	3 515	33,4	16 642	6,5	4,7	
zusammen	75 814	-3,0	505 582	3,3	6,7	540 657	3,3	3 871 135	0,7	7,2	

1) Rechnerischer Wert Übernachtungen / Ankünfte.

Noch 4. Ankünfte, Übernachtungen und Aufenthaltsdauer der Gäste nach Betriebsarten und zusammengefassten Gästegruppen (32 02 10 24)

Betriebsart - Ständiger Wohnsitz der Gäste innerhalb / außerhalb der Bundesrepublik Deutschland	Oktober 2006					Sommerhalbjahr - Mai bis Oktober 2006				
	Ankünfte		Übernachtungen		durchschnittliche Aufenthaltsdauer 1)	Ankünfte		Übernachtungen		durchschnittliche Aufenthaltsdauer 1)
	Insgesamt	Veränderung gegenüber dem Vorjahresmonat	Insgesamt	Veränderung gegenüber dem Vorjahresmonat		Insgesamt	Veränderung gegenüber dem Vorjahreszeitraum	Insgesamt	Veränderung gegenüber dem Vorjahreszeitraum	
	Anzahl	%	Anzahl	%	Tage	Anzahl	%	Anzahl	%	Tage
1	2	3	4	5	6	7	8	9	10	
02 Nordseeküste										
Hotels										
Bundesrepublik Deutschland	26 285	-8,2	71 916	-6,4	2,7	185 547	-2,3	527 667	-4,3	2,8
Anderer Wohnsitz	1 174	-3,8	2 745	-5,1	2,3	8 642	9,9	26 009	31,7	3,0
zusammen	27 459	-8,1	74 661	-6,4	2,7	194 189	-1,9	553 676	-3,1	2,9
Gasthöfe										
Bundesrepublik Deutschland	13 597	65,5	36 296	56,9	2,7	75 525	25,8	224 042	21,4	3,0
Anderer Wohnsitz	270	57,9	624	-1,9	2,3	2 299	57,8	5 286	45,1	2,3
zusammen	13 867	65,3	36 920	55,4	2,7	77 824	26,6	229 328	21,9	2,9
Pensionen										
Bundesrepublik Deutschland	3 061	1,0	11 208	15,0	3,7	23 862	7,1	99 911	6,8	4,2
Anderer Wohnsitz	29	-38,3	112	4,7	3,9	417	20,5	1 178	37,8	2,8
zusammen	3 090	0,4	11 320	14,8	3,7	24 279	7,3	101 089	7,0	4,2
Hotels garnis										
Bundesrepublik Deutschland	10 646	1,1	35 326	7,4	3,3	77 909	0,7	273 500	-0,8	3,5
Anderer Wohnsitz	160	19,4	370	37,0	2,3	1 299	13,6	3 667	24,8	2,8
zusammen	10 806	1,4	35 696	7,6	3,3	79 208	0,9	277 167	-0,5	3,5
Hotels, Gasthöfe, Pensionen usw. zusammen										
Bundesrepublik Deutschland	53 589	6,3	154 746	8,5	2,9	362 843	3,8	1 125 120	1,8	3,1
Anderer Wohnsitz	1 633	3,8	3 851	-1,4	2,4	12 657	17,1	36 140	33,0	2,9
zusammen	55 222	6,2	158 597	8,2	2,9	375 500	4,2	1 161 260	2,5	3,1
Erholungs- und Ferienheime, Boardinghouse										
Bundesrepublik Deutschland	3 287	-17,9	14 066	-6,3	4,3	31 775	-3,9	149 558	-2,0	4,7
Anderer Wohnsitz	-	-	-	-	-	1	-92,3	4	-96,6	4,0
zusammen	3 287	-17,9	14 066	-6,3	4,3	31 776	-3,9	149 562	-2,1	4,7
Ferienzentren										
Bundesrepublik Deutschland
Anderer Wohnsitz
zusammen
Ferienhäuser, -wohnungen										
Bundesrepublik Deutschland	39 381	-0,2	302 968	11,2	7,7	265 199	2,2	2 074 750	0,9	7,8
Anderer Wohnsitz	108	42,1	675	18,2	6,3	916	1,3	6 628	-9,4	7,2
zusammen	39 489	-0,1	303 643	11,2	7,7	266 115	2,2	2 081 378	0,9	7,8
Hütten, Jugendherbergen										
Jugendherbergsähnll.Einr.										
Bundesrepublik Deutschland
Anderer Wohnsitz
zusammen
Erholungsheime, Ferienzentren usw. zusammen										
Bundesrepublik Deutschland	58 332	-	378 455	9,6	6,5	394 274	3,0	2 608 060	0,1	6,6
Anderer Wohnsitz	1 011	19,2	4 446	20,4	4,4	5 628	1,9	28 245	-0,5	5,0
zusammen	59 343	0,2	382 901	9,7	6,5	399 902	2,9	2 636 305	0,1	6,6
Vorsorge- und Reha-Kliniken										
Bundesrepublik Deutschland	2 713	10,2	48 349	19,1	17,8	16 397	5,9	270 740	4,7	16,5
Anderer Wohnsitz	-	-	-	-	-	5	400,0	23	-17,9	4,6
zusammen	2 713	10,2	48 349	19,1	17,8	16 402	6,0	270 763	4,7	16,5
Betriebe insgesamt										
Bundesrepublik Deutschland	114 634	3,1	581 550	10,0	5,1	773 514	3,4	4 003 920	0,8	5,2
Anderer Wohnsitz	2 644	9,2	8 297	9,2	3,1	18 290	11,9	64 408	15,9	3,5
zusammen	117 278	3,2	589 847	10,0	5,0	791 804	3,6	4 068 328	1,1	5,1

1) Rechnerischer Wert Übernachtungen / Ankünfte.

Noch 4. Ankünfte, Übernachtungen und Aufenthaltsdauer der Gäste nach Betriebsarten und zusammengefassten Gästegruppen (32 02 10 24)

Betriebsart - Ständiger Wohnsitz der Gäste innerhalb / außerhalb der Bundesrepublik Deutschland	Oktober 2006					Sommerhalbjahr - Mai bis Oktober 2006				
	Ankünfte		Übernachtungen		durchschnittliche Aufenthaltsdauer 1)	Ankünfte		Übernachtungen		durchschnittliche Aufenthaltsdauer 1)
	Insgesamt	Veränderung gegenüber dem Vorjahresmonat	Insgesamt	Veränderung gegenüber dem Vorjahresmonat		Insgesamt	Veränderung gegenüber dem Vorjahreszeitraum	Insgesamt	Veränderung gegenüber dem Vorjahreszeitraum	
	Anzahl	%	Anzahl	%	Tage	Anzahl	%	Anzahl	%	Tage
1	2	3	4	5	6	7	8	9	10	
03 Ostfriesland										
Hotels										
Bundesrepublik Deutschland	13 859	-23,0	28 858	-23,0	2,1	117 147	-7,4	261 737	-10,7	2,2
Anderer Wohnsitz	540	-32,4	1 202	-28,5	2,2	5 668	-2,2	12 097	-3,2	2,1
zusammen	14 399	-23,4	30 060	-23,2	2,1	122 815	-7,1	273 834	-10,4	2,2
Gasthöfe										
Bundesrepublik Deutschland	7 157	109,4	14 734	115,0	2,1	37 166	44,4	78 299	42,4	2,1
Anderer Wohnsitz	474	112,6	895	178,8	1,9	2 371	65,3	4 898	49,9	2,1
zusammen	7 631	109,6	15 629	117,9	2,0	39 537	45,5	83 197	42,8	2,1
Pensionen										
Bundesrepublik Deutschland	1 562	22,5	5 074	53,7	3,2	13 273	-0,8	42 854	-0,7	3,2
Anderer Wohnsitz	90	350,0	201	548,4	2,2	528	49,2	1 388	47,3	2,6
zusammen	1 652	27,6	5 275	58,3	3,2	13 801	0,5	44 242	0,3	3,2
Hotels garnis										
Bundesrepublik Deutschland	4 747	-9,3	11 561	-8,6	2,4	36 994	-3,6	102 013	-4,5	2,8
Anderer Wohnsitz	629	9,4	1 046	8,6	1,7	3 719	2,6	7 221	-6,3	1,9
zusammen	5 376	-7,5	12 607	-7,4	2,3	40 713	-3,1	109 234	-4,6	2,7
Hotels, Gasthöfe, Pensionen usw. zusammen										
Bundesrepublik Deutschland	27 325	-2,1	60 227	-0,1	2,2	204 580	0,3	484 903	-2,7	2,4
Anderer Wohnsitz	1 733	7,2	3 344	11,6	1,9	12 286	9,6	25 604	4,9	2,1
zusammen	29 058	-1,6	63 571	0,5	2,2	216 866	0,8	510 507	-2,3	2,4
Erholungs- und Ferien- heime, Boardinghouse										
Bundesrepublik Deutschland	2 254	10,3	5 291	-6,8	2,3	11 207	-3,9	30 213	-6,5	2,7
Anderer Wohnsitz	20	-68,8	180	-41,7	9,0	120	-22,6	530	-51,6	4,4
zusammen	2 274	7,9	5 471	-8,6	2,4	11 327	-4,2	30 743	-8,0	2,7
Ferienzentren										
Bundesrepublik Deutschland	-	-	-	-	-	-	-	-	-	-
Anderer Wohnsitz	-	-	-	-	-	-	-	-	-	-
zusammen	-	-	-	-	-	-	-	-	-	-
Ferienhäuser, -wohnungen										
Bundesrepublik Deutschland	1 278	8,5	7 387	3,2	5,8	9 344	0,1	63 364	-2,4	6,8
Anderer Wohnsitz	4	-	10	-28,6	2,5	45	-19,6	473	98,7	10,5
zusammen	1 282	8,5	7 397	3,2	5,8	9 389	-	63 837	-2,1	6,8
Hütten, Jugendherbergen Jugendherbergsähnll.Einr.										
Bundesrepublik Deutschland	2 641	66,7	7 450	44,7	2,8
Anderer Wohnsitz	11	-45,0	13	-50,0	1,2
zusammen	2 652	65,3	7 463	44,2	2,8
Erholungsheime, Ferien- zentren usw. zusammen										
Bundesrepublik Deutschland	6 173	28,4	20 128	11,9	3,3
Anderer Wohnsitz	35	-60,2	203	-41,8	5,8
zusammen	6 208	26,8	20 331	10,9	3,3
Vorsorge- und Reha-Kliniken										
Bundesrepublik Deutschland	746	14,2	16 371	5,1	21,9
Anderer Wohnsitz	-	-	-	-	-
zusammen	746	14,2	16 371	5,1	21,9
Betriebe insgesamt										
Bundesrepublik Deutschland	34 244	2,6	96 726	3,1	2,8	250 788	2,5	735 313	0,4	2,9
Anderer Wohnsitz	1 768	3,7	3 547	6,0	2,0	12 975	9,2	27 534	4,5	2,1
zusammen	36 012	2,7	100 273	3,2	2,8	263 763	2,8	762 847	0,5	2,9

1) Rechnerischer Wert Übernachtungen / Ankünfte.

Noch 4. Ankünfte, Übernachtungen und Aufenthaltsdauer der Gäste nach Betriebsarten und zusammengefassten Gästegruppen (32 02 10 24)

Betriebsart - Ständiger Wohnsitz der Gäste innerhalb / außerhalb der Bundesrepublik Deutschland	Oktober 2006					Sommerhalbjahr - Mai bis Oktober 2006				
	Ankünfte		Übernachtungen		durchschnittliche Aufenthaltsdauer 1)	Ankünfte		Übernachtungen		durchschnittliche Aufenthaltsdauer 1)
	Insgesamt	Veränderung gegenüber dem Vorjahresmonat	Insgesamt	Veränderung gegenüber dem Vorjahresmonat		Insgesamt	Veränderung gegenüber dem Vorjahreszeitraum	Insgesamt	Veränderung gegenüber dem Vorjahreszeitraum	
	Anzahl	%	Anzahl	%	Tage	Anzahl	%	Anzahl	%	Tage
1	2	3	4	5	6	7	8	9	10	
04 Untere Elbe-Unterweser										
Hotels										
Bundesrepublik Deutschland	9 132	5,1	17 484	2,0	1,9	71 495	12,1	136 025	4,6	1,9
Anderer Wohnsitz	1 157	1,4	2 627	2,1	2,3	8 091	12,8	17 630	22,4	2,2
zusammen	10 289	4,7	20 111	2,0	2,0	79 586	12,2	153 655	6,3	1,9
Gasthöfe										
Bundesrepublik Deutschland	2 960	1,6	5 488	1,1	1,9	21 081	-2,1	39 630	-0,7	1,9
Anderer Wohnsitz	211	12,2	385	13,6	1,8	1 295	20,2	2 179	24,2	1,7
zusammen	3 171	2,2	5 873	1,8	1,9	22 376	-1,0	41 809	0,3	1,9
Pensionen										
Bundesrepublik Deutschland	753	-14,0	2 881	-8,5	3,8	6 413	0,9	20 100	-1,7	3,1
Anderer Wohnsitz	49	-16,9	138	32,7	2,8	442	4,2	756	-2,6	1,7
zusammen	802	-14,2	3 019	-7,2	3,8	6 855	1,1	20 856	-1,7	3,0
Hotels garnis										
Bundesrepublik Deutschland	2 749	-17,6	5 792	-10,3	2,1	20 990	0,7	42 572	5,0	2,0
Anderer Wohnsitz	330	20,9	887	66,4	2,7	2 426	23,6	7 188	61,7	3,0
zusammen	3 079	-14,7	6 679	-4,4	2,2	23 416	2,6	49 760	10,6	2,1
Hotels, Gasthöfe, Pensionen usw. zusammen										
Bundesrepublik Deutschland	15 594	-1,4	31 645	-1,7	2,0	119 979	6,6	238 327	3,2	2,0
Anderer Wohnsitz	1 747	5,2	4 037	13,7	2,3	12 254	15,2	27 753	29,8	2,3
zusammen	17 341	-0,8	35 682	-0,1	2,1	132 233	7,4	266 080	5,4	2,0
Erholungs- und Ferienheime, Boardinghouse										
Bundesrepublik Deutschland	2 756	43,0	6 330	48,5	2,3	12 608	2,1	28 996	-1,3	2,3
Anderer Wohnsitz	5	-	47	-	9,4	81	376,5	513	816,1	6,3
zusammen	2 761	43,3	6 377	49,6	2,3	12 689	2,6	29 509	0,3	2,3
Ferienzentren										
Bundesrepublik Deutschland	-	-	-	-	-	-	-	-	-	-
Anderer Wohnsitz	-	-	-	-	-	-	-	-	-	-
zusammen	-	-	-	-	-	-	-	-	-	-
Ferienhäuser, -wohnungen										
Bundesrepublik Deutschland	896	-12,3	7 270	7,2	8,1	6 924	0,4	47 952	-0,7	6,9
Anderer Wohnsitz	87	107,1	1 434	381,2	16,5	357	80,3	5 209	135,5	14,6
zusammen	983	-7,6	8 704	23,0	8,9	7 281	2,7	53 161	5,3	7,3
Hütten, Jugendherbergen Jugendherbergsähnliche Einr.										
Bundesrepublik Deutschland	1 441	-22,1	3 888	-7,2	2,7	13 466	8,4	35 091	11,2	2,6
Anderer Wohnsitz	54	-	175	-4,9	3,2	778	28,2	1 509	-20,5	1,9
zusammen	1 495	-21,5	4 063	-7,1	2,7	14 244	9,3	36 600	9,4	2,6
Erholungsheime, Ferienzentren usw. zusammen										
Bundesrepublik Deutschland	5 093	6,1	17 488	14,8	3,4	32 998	4,2	112 039	2,6	3,4
Anderer Wohnsitz	146	52,1	1 656	243,6	11,3	1 216	47,9	7 231	73,5	5,9
zusammen	5 239	7,0	19 144	21,8	3,7	34 214	5,3	119 270	5,2	3,5
Vorsorge- und Reha-Kliniken										
Bundesrepublik Deutschland	-	-	-	-	-	-	-	-	-	-
Anderer Wohnsitz	-	-	-	-	-	-	-	-	-	-
zusammen	-	-	-	-	-	-	-	-	-	-
Betriebe insgesamt										
Bundesrepublik Deutschland	20 687	0,3	49 133	3,6	2,4	152 977	6,1	350 366	3,0	2,3
Anderer Wohnsitz	1 893	7,7	5 693	41,2	3,0	13 470	17,6	34 984	37,0	2,6
zusammen	22 580	0,9	54 826	6,6	2,4	166 447	6,9	385 350	5,4	2,3

1) Rechnerischer Wert Übernachtungen / Ankünfte.

Noch 4. Ankünfte, Übernachtungen und Aufenthaltsdauer der Gäste nach Betriebsarten und zusammengefassten Gästegruppen (32 02 10 24)

Betriebsart - Ständiger Wohnsitz der Gäste innerhalb / außerhalb der Bundesrepublik Deutschland	Oktober 2006					Sommerhalbjahr - Mai bis Oktober 2006				
	Ankünfte		Übernachtungen		durchschnittliche Aufenthaltsdauer 1)	Ankünfte		Übernachtungen		durchschnittliche Aufenthaltsdauer 1)
	Insgesamt	Veränderung gegenüber dem Vorjahresmonat	Insgesamt	Veränderung gegenüber dem Vorjahresmonat		Insgesamt	Veränderung gegenüber dem Vorjahreszeitraum	Insgesamt	Veränderung gegenüber dem Vorjahreszeitraum	
	Anzahl	%	Anzahl	%	Tage	Anzahl	%	Anzahl	%	Tage
1	2	3	4	5	6	7	8	9	10	
05 Oldenburger Land										
Hotels										
Bundesrepublik Deutschland	7 640	-15,4	13 033	-14,0	1,7	53 944	-3,3	89 586	-4,0	1,7
Anderer Wohnsitz	771	-24,3	1 526	-5,3	2,0	7 386	2,3	15 523	13,5	2,1
zusammen	8 411	-16,3	14 559	-13,1	1,7	61 330	-2,7	105 109	-1,7	1,7
Gasthöfe										
Bundesrepublik Deutschland	2 426	65,7	3 749	39,7	1,5	12 869	15,9	21 552	8,8	1,7
Anderer Wohnsitz	314	96,3	433	47,8	1,4	1 725	18,1	2 644	8,0	1,5
zusammen	2 740	68,7	4 182	40,5	1,5	14 594	16,1	24 196	8,8	1,7
Pensionen										
Bundesrepublik Deutschland
Anderer Wohnsitz
zusammen
Hotels garnis										
Bundesrepublik Deutschland	4 374	-0,9	7 378	13,8	1,7	24 547	3,3	37 368	6,6	1,5
Anderer Wohnsitz	167	-25,1	234	-28,9	1,4	2 812	16,0	7 102	13,1	2,5
zusammen	4 541	-2,0	7 612	11,7	1,7	27 359	4,5	44 470	7,6	1,6
Hotels, Gasthöfe, Pensionen usw. zusammen										
Bundesrepublik Deutschland
Anderer Wohnsitz
zusammen
Erholungs- und Ferien- heime, Boardinghouse										
Bundesrepublik Deutschland	3 109	6,7	6 486	-2,4	2,1	17 499	-11,6	43 895	-1,2	2,5
Anderer Wohnsitz	-	-	-	-	-	38	123,5	101	197,1	2,7
zusammen	3 109	6,7	6 486	-2,4	2,1	17 537	-11,5	43 996	-1,1	2,5
Ferienzentren										
Bundesrepublik Deutschland	-	-	-	-	-	-	-	-	-	-
Anderer Wohnsitz	-	-	-	-	-	-	-	-	-	-
zusammen	-	-	-	-	-	-	-	-	-	-
Ferienhäuser, -wohnungen										
Bundesrepublik Deutschland
Anderer Wohnsitz
zusammen
Hütten, Jugendherbergen										
Jugendherbergsähnln.Einr.										
Bundesrepublik Deutschland	1 513	30,2	3 965	15,2	2,6	10 552	0,1	28 529	-0,6	2,7
Anderer Wohnsitz	28	33,3	63	-19,2	2,3	752	17,1	2 359	95,0	3,1
zusammen	1 541	30,3	4 028	14,4	2,6	11 304	1,0	30 888	3,3	2,7
Erholungsheime, Ferien- zentren usw. zusammen										
Bundesrepublik Deutschland
Anderer Wohnsitz
zusammen
Vorsorge- und Reha-Kliniken										
Bundesrepublik Deutschland	-	-	-	-	-	-	-	-	-	-
Anderer Wohnsitz	-	-	-	-	-	-	-	-	-	-
zusammen	-	-	-	-	-	-	-	-	-	-
Betriebe insgesamt										
Bundesrepublik Deutschland	19 425	-	35 988	1,4	1,9	122 576	-1,1	229 262	0,1	1,9
Anderer Wohnsitz	1 298	-10,9	2 283	-4,0	1,8	13 002	7,6	28 113	16,9	2,2
zusammen	20 723	-0,8	38 271	1,1	1,8	135 578	-0,3	257 375	1,7	1,9

1) Rechnerischer Wert Übernachtungen / Ankünfte.

Noch 4. Ankünfte, Übernachtungen und Aufenthaltsdauer der Gäste nach Betriebsarten und zusammengefassten Gästegruppen (32 02 10 24)

Betriebsart - Ständiger Wohnsitz der Gäste innerhalb / außerhalb der Bundesrepublik Deutschland	Oktober 2006					Sommerhalbjahr - Mai bis Oktober 2006				
	Ankünfte		Übernachtungen		durchschnittliche Aufenthaltsdauer 1)	Ankünfte		Übernachtungen		durchschnittliche Aufenthaltsdauer 1)
	Insgesamt	Veränderung gegenüber dem Vorjahresmonat	Insgesamt	Veränderung gegenüber dem Vorjahresmonat		Insgesamt	Veränderung gegenüber dem Vorjahreszeitraum	Insgesamt	Veränderung gegenüber dem Vorjahreszeitraum	
	Anzahl	%	Anzahl	%	Tage	Anzahl	%	Anzahl	%	Tage
1	2	3	4	5	6	7	8	9	10	
06 Oldenburger Münsterland										
Hotels										
Bundesrepublik Deutschland	4 905	3,0	8 410	7,2	1,7	31 821	5,5	52 449	6,4	1,6
Anderer Wohnsitz	490	-21,1	778	-27,2	1,6	3 593	-1,2	5 869	1,3	1,6
zusammen	5 395	0,2	9 188	3,1	1,7	35 414	4,8	58 318	5,8	1,6
Gasthöfe										
Bundesrepublik Deutschland	2 607	16,4	3 588	13,6	1,4	19 469	7,0	26 424	7,2	1,4
Anderer Wohnsitz	421	8,5	617	-4,3	1,5	3 734	5,7	5 380	2,0	1,4
zusammen	3 028	15,3	4 205	10,6	1,4	23 203	6,8	31 804	6,3	1,4
Pensionen										
Bundesrepublik Deutschland	1 196	4,4	2 387	26,5	2,0	8 027	7,7	14 914	5,7	1,9
Anderer Wohnsitz	101	8,6	185	-8,0	1,8	634	-8,8	1 360	-14,0	2,1
zusammen	1 297	4,7	2 572	23,2	2,0	8 661	6,3	16 274	3,7	1,9
Hotels garnis										
Bundesrepublik Deutschland	1 131	20,7	1 904	29,0	1,7	6 343	6,8	10 195	5,2	1,6
Anderer Wohnsitz	168	9,1	299	17,3	1,8	947	-4,5	1 851	-0,2	2,0
zusammen	1 299	19,1	2 203	27,3	1,7	7 290	5,2	12 046	4,3	1,7
Hotels, Gasthöfe, Pensionen usw. zusammen										
Bundesrepublik Deutschland	9 839	8,3	16 289	13,4	1,7	65 660	6,3	103 982	6,4	1,6
Anderer Wohnsitz	1 180	-6,1	1 879	-13,4	1,6	8 908	0,6	14 460	-0,3	1,6
zusammen	11 019	6,6	18 168	9,9	1,6	74 568	5,6	118 442	5,5	1,6
Erholungs- und Ferien- heime, Boardinghouse										
Bundesrepublik Deutschland	2 879	-3,6	8 042	6,9	2,8	17 404	18,9	43 952	7,9	2,5
Anderer Wohnsitz	-	-	-	-	-	59	22,9	295	51,3	5,0
zusammen	2 879	-3,6	8 042	6,9	2,8	17 463	18,9	44 247	8,1	2,5
Ferienzentren										
Bundesrepublik Deutschland	-	-	-	-	-	-	-	-	-	-
Anderer Wohnsitz	-	-	-	-	-	-	-	-	-	-
zusammen	-	-	-	-	-	-	-	-	-	-
Ferienhäuser, -wohnungen										
Bundesrepublik Deutschland	1 078	43,0	6 346	30,1	5,9	4 953	41,6	30 642	30,1	6,2
Anderer Wohnsitz	1 796	59,9	8 641	50,1	4,8	7 697	24,5	51 520	16,0	6,7
zusammen	2 874	53,1	14 987	40,9	5,2	12 650	30,7	82 162	20,9	6,5
Hütten, Jugendherbergen Jugendherbergsähnli.Einr.										
Bundesrepublik Deutschland
Anderer Wohnsitz
zusammen
Erholungsheime, Ferien- zentren usw. zusammen										
Bundesrepublik Deutschland
Anderer Wohnsitz
zusammen
Vorsorge- und Reha-Kliniken										
Bundesrepublik Deutschland
Anderer Wohnsitz
zusammen
Betriebe insgesamt										
Bundesrepublik Deutschland	15 553	7,1	38 537	21,1	2,5	100 986	9,8	221 437	10,6	2,2
Anderer Wohnsitz	2 978	25,0	10 522	32,7	3,5	16 817	10,6	66 619	12,4	4,0
zusammen	18 531	9,6	49 059	23,4	2,6	117 803	9,9	288 056	11,0	2,4

1) Rechnerischer Wert Übernachtungen / Ankünfte.

Noch 4. Ankünfte, Übernachtungen und Aufenthaltsdauer der Gäste nach Betriebsarten und zusammengefassten Gästegruppen (32 02 10 24)

Betriebsart - Ständiger Wohnsitz der Gäste innerhalb / außerhalb der Bundesrepublik Deutschland	Oktober 2006					Sommerhalbjahr - Mai bis Oktober 2006				
	Ankünfte		Übernachtungen		durchschnittliche Aufenthaltsdauer 1)	Ankünfte		Übernachtungen		durchschnittliche Aufenthaltsdauer 1)
	Insgesamt	Veränderung gegenüber dem Vorjahresmonat	Insgesamt	Veränderung gegenüber dem Vorjahresmonat		Insgesamt	Veränderung gegenüber dem Vorjahreszeitraum	Insgesamt	Veränderung gegenüber dem Vorjahreszeitraum	
	Anzahl	%	Anzahl	%	Tage	Anzahl	%	Anzahl	%	Tage
1	2	3	4	5	6	7	8	9	10	
07 Emsland-Grafschaft Bentheim										
Hotels										
Bundesrepublik Deutschland	13 995	-19,4	25 686	-18,7	1,8	108 490	-5,4	208 245	-1,7	1,9
Anderer Wohnsitz	2 725	1,7	6 629	-11,6	2,4	16 645	-1,6	43 154	0,8	2,6
zusammen	16 720	-16,6	32 315	-17,4	1,9	125 135	-4,9	251 399	-1,3	2,0
Gasthöfe										
Bundesrepublik Deutschland	5 686	107,1	10 411	93,0	1,8	32 221	62,7	61 716	53,4	1,9
Anderer Wohnsitz	783	74,4	1 705	73,3	2,2	3 675	49,5	8 520	28,3	2,3
zusammen	6 469	102,5	12 116	90,0	1,9	35 896	61,3	70 236	49,9	2,0
Pensionen										
Bundesrepublik Deutschland
Anderer Wohnsitz
zusammen
Hotels garnis										
Bundesrepublik Deutschland	1 342	11,2	2 519	11,0	1,9	10 574	3,9	19 872	6,1	1,9
Anderer Wohnsitz	75	33,9	122	35,6	1,6	515	20,0	1 051	42,2	2,0
zusammen	1 417	12,2	2 641	12,0	1,9	11 089	4,6	20 923	7,5	1,9
Hotels, Gasthöfe, Pensionen usw. zusammen										
Bundesrepublik Deutschland
Anderer Wohnsitz
zusammen
Erholungs- und Ferien- heime, Boardinghouse										
Bundesrepublik Deutschland	5 173	24,1	14 023	52,4	2,7	26 091	24,1	82 081	50,7	3,1
Anderer Wohnsitz	24	-	96	-	4,0	141	104,3	937	368,5	6,6
zusammen	5 197	24,7	14 119	53,4	2,7	26 232	24,4	83 018	51,8	3,2
Ferienzentren										
Bundesrepublik Deutschland
Anderer Wohnsitz
zusammen
Ferienhäuser, -wohnungen										
Bundesrepublik Deutschland
Anderer Wohnsitz
zusammen
Hütten, Jugendherbergen Jugendherbergsähnln.Einr.										
Bundesrepublik Deutschland	1 898	-5,8	4 947	-16,7	2,6	16 545	-6,5	43 053	-1,2	2,6
Anderer Wohnsitz	60	62,2	64	60,0	1,1	1 312	11,6	2 729	22,5	2,1
zusammen	1 958	-4,5	5 011	-16,2	2,6	17 857	-5,4	45 782	-	2,6
Erholungsheime, Ferien- zentren usw. zusammen										
Bundesrepublik Deutschland	30 576	13,3	143 650	16,7	4,7	170 611	8,0	806 614	8,5	4,7
Anderer Wohnsitz	788	-58,2	4 142	-47,1	5,3	9 092	-17,4	51 975	-10,1	5,7
zusammen	31 364	8,7	147 792	12,9	4,7	179 703	6,4	858 589	7,2	4,8
Vorsorge- und Reha-Kliniken										
Bundesrepublik Deutschland
Anderer Wohnsitz
zusammen
Betriebe insgesamt										
Bundesrepublik Deutschland	52 873	7,1	195 233	12,8	3,7	331 049	6,3	1 176 512	8,1	3,6
Anderer Wohnsitz	4 395	-13,7	12 677	-23,2	2,9	30 110	-2,8	105 155	-3,4	3,5
zusammen	57 268	5,2	207 910	9,6	3,6	361 159	5,5	1 281 667	7,0	3,5

1) Rechnerischer Wert Übernachtungen / Ankünfte.

Noch 4. Ankünfte, Übernachtungen und Aufenthaltsdauer der Gäste nach Betriebsarten und zusammengefassten Gästegruppen (32 02 10 24)

Betriebsart - Ständiger Wohnsitz der Gäste innerhalb / außerhalb der Bundesrepublik Deutschland	Oktober 2006					Sommerhalbjahr - Mai bis Oktober 2006				
	Ankünfte		Übernachtungen		durchschnittliche Aufenthaltsdauer 1)	Ankünfte		Übernachtungen		durchschnittliche Aufenthaltsdauer 1)
	Insgesamt	Veränderung gegenüber dem Vorjahresmonat	Insgesamt	Veränderung gegenüber dem Vorjahresmonat		Insgesamt	Veränderung gegenüber dem Vorjahreszeitraum	Insgesamt	Veränderung gegenüber dem Vorjahreszeitraum	
	Anzahl	%	Anzahl	%	Tage	Anzahl	%	Anzahl	%	Tage
1	2	3	4	5	6	7	8	9	10	
08 Osnabrücker Land										
Hotels										
Bundesrepublik Deutschland	15 031	-16,0	28 895	-9,8	1,9	104 261	-5,6	195 043	-3,4	1,9
Anderer Wohnsitz	2 199	-32,0	3 548	-27,4	1,6	20 815	-12,0	35 763	-8,4	1,7
zusammen	17 230	-18,5	32 443	-12,1	1,9	125 076	-6,7	230 806	-4,2	1,8
Gasthöfe										
Bundesrepublik Deutschland	7 095	82,1	10 980	66,3	1,5	34 930	40,5	57 256	36,2	1,6
Anderer Wohnsitz	1 457	413,0	2 432	288,5	1,7	6 743	185,0	11 957	106,0	1,8
zusammen	8 552	104,6	13 412	85,5	1,6	41 673	53,0	69 213	44,7	1,7
Pensionen										
Bundesrepublik Deutschland	4 724	11,2	13 641	8,4	2,9	31 439	14,0	94 093	3,6	3,0
Anderer Wohnsitz	463	54,8	728	91,1	1,6	2 881	-9,6	4 328	-20,5	1,5
zusammen	5 187	14,0	14 369	10,8	2,8	34 320	11,5	98 421	2,3	2,9
Hotels garnis										
Bundesrepublik Deutschland	2 572	-7,2	6 270	-12,5	2,4	16 486	4,0	42 306	2,1	2,6
Anderer Wohnsitz	204	-14,6	578	-18,6	2,8	1 477	-1,7	3 620	-7,3	2,5
zusammen	2 776	-7,8	6 848	-13,1	2,5	17 963	3,5	45 926	1,3	2,6
Hotels, Gasthöfe, Pensionen usw. zusammen										
Bundesrepublik Deutschland	29 422	2,1	59 786	2,4	2,0	187 116	4,7	388 698	3,3	2,1
Anderer Wohnsitz	4 323	6,6	7 286	10,3	1,7	31 916	3,9	55 668	2,7	1,7
zusammen	33 745	2,6	67 072	3,2	2,0	219 032	4,6	444 366	3,2	2,0
Erholungs- und Ferien- heime, Boardinghouse										
Bundesrepublik Deutschland	3 078	3,9	9 300	13,5	3,0	16 494	9,4	52 137	4,2	3,2
Anderer Wohnsitz	15	-16,7	22	4,8	1,5	101	-33,6	507	-48,4	5,0
zusammen	3 093	3,8	9 322	13,4	3,0	16 595	8,9	52 644	3,2	3,2
Ferienzentren										
Bundesrepublik Deutschland	-	-	-	-	-	-	-	-	-	-
Anderer Wohnsitz	-	-	-	-	-	-	-	-	-	-
zusammen	-	-	-	-	-	-	-	-	-	-
Ferienhäuser, -wohnungen										
Bundesrepublik Deutschland	989	-14,1	5 219	-8,1	5,3	10 366	11,7	49 284	4,0	4,8
Anderer Wohnsitz	46	-45,9	186	-74,8	4,0	171	-20,1	747	-50,7	4,4
zusammen	1 035	-16,3	5 405	-15,8	5,2	10 537	10,9	50 031	2,3	4,7
Hütten, Jugendherbergen Jugendherbergsähnll.Einr.										
Bundesrepublik Deutschland	2 596	-1,1	6 419	-3,2	2,5	17 291	2,1	40 230	-2,4	2,3
Anderer Wohnsitz	90	60,7	193	32,2	2,1	1 044	17,3	1 756	13,4	1,7
zusammen	2 686	0,2	6 612	-2,5	2,5	18 335	2,8	41 986	-1,8	2,3
Erholungsheime, Ferien- zentren usw. zusammen										
Bundesrepublik Deutschland	6 663	-1,1	20 938	2,1	3,1	44 151	6,9	141 651	2,2	3,2
Anderer Wohnsitz	151	-5,0	401	-55,7	2,7	1 316	4,8	3 010	-25,6	2,3
zusammen	6 814	-1,2	21 339	-0,4	3,1	45 467	6,8	144 661	1,4	3,2
Vorsorge- und Reha-Kliniken										
Bundesrepublik Deutschland	2 277	8,3	54 625	2,0	24,0	13 481	-1,7	314 312	-2,2	23,3
Anderer Wohnsitz	3	-81,3	3	-98,1	1,0	11	-74,4	90	-74,5	8,2
zusammen	2 280	7,6	54 628	1,7	24,0	13 492	-2,0	314 402	-2,3	23,3
Betriebe insgesamt										
Bundesrepublik Deutschland	38 362	1,9	135 349	2,2	3,5	244 748	4,7	844 661	1,0	3,5
Anderer Wohnsitz	4 477	5,8	7 690	0,3	1,7	33 243	3,8	58 768	0,3	1,8
zusammen	42 839	2,3	143 039	2,1	3,3	277 991	4,6	903 429	1,0	3,2

1) Rechnerischer Wert Übernachtungen / Ankünfte.

Noch 4. Ankünfte, Übernachtungen und Aufenthaltsdauer der Gäste nach Betriebsarten und zusammengefassten Gästegruppen (32 02 10 24)

Betriebsart - Ständiger Wohnsitz der Gäste innerhalb / außerhalb der Bundesrepublik Deutschland	Oktober 2006					Sommerhalbjahr - Mai bis Oktober 2006					
	Ankünfte		Übernachtungen			durchschnittliche Aufenthaltsdauer 1)	Ankünfte		Übernachtungen		
	Insgesamt	Veränderung gegenüber dem Vorjahresmonat	Insgesamt	Veränderung gegenüber dem Vorjahresmonat	Insgesamt		Veränderung gegenüber dem Vorjahreszeitraum	Insgesamt	Veränderung gegenüber dem Vorjahreszeitraum	durchschnittliche Aufenthaltsdauer 1)	
	Anzahl	%	Anzahl	%	Tage	Anzahl	%	Anzahl	%	Tage	
1	2	3	4	5	6	7	8	9	10		
09 Mittelweser											
Hotels											
Bundesrepublik Deutschland	10 950	1,2	18 095	4,5	1,7	78 032	3,3	129 734	9,6	1,7	
Anderer Wohnsitz	1 834	-4,1	3 539	-21,5	1,9	11 905	7,0	19 547	-0,2	1,6	
zusammen	12 784	0,4	21 634	-0,9	1,7	89 937	3,8	149 281	8,2	1,7	
Gasthöfe											
Bundesrepublik Deutschland	2 690	-15,9	4 042	-21,6	1,5	20 222	-3,5	30 919	-7,2	1,5	
Anderer Wohnsitz	358	9,8	670	14,3	1,9	1 610	-22,7	2 881	-18,3	1,8	
zusammen	3 048	-13,5	4 712	-17,9	1,5	21 832	-5,2	33 800	-8,2	1,5	
Pensionen											
Bundesrepublik Deutschland	737	-11,2	1 960	-20,9	2,7	5 601	0,2	14 983	-11,1	2,7	
Anderer Wohnsitz	11	-62,1	21	-66,7	1,9	207	-23,3	361	-38,2	1,7	
zusammen	748	-12,9	1 981	-22,0	2,6	5 808	-0,9	15 344	-12,0	2,6	
Hotels garnis											
Bundesrepublik Deutschland	1 267	-11,3	2 053	-6,6	1,6	7 797	3,4	12 789	7,9	1,6	
Anderer Wohnsitz	80	-33,9	140	-30,0	1,8	876	9,6	1 847	33,3	2,1	
zusammen	1 347	-13,0	2 193	-8,6	1,6	8 673	4,0	14 636	10,6	1,7	
Hotels, Gasthöfe, Pensionen usw. zusammen											
Bundesrepublik Deutschland	15 644	-3,9	26 150	-3,7	1,7	111 652	1,9	188 425	4,4	1,7	
Anderer Wohnsitz	2 283	-4,4	4 370	-18,4	1,9	14 598	2,2	24 636	-1,8	1,7	
zusammen	17 927	-4,0	30 520	-6,1	1,7	126 250	1,9	213 061	3,7	1,7	
Erholungs- und Ferienheime, Boardinghouse											
Bundesrepublik Deutschland	1 488	12,1	3 844	-8,7	2,6	11 138	22,0	29 732	-0,2	2,7	
Anderer Wohnsitz	-	-100,0	1	-99,2	-	16	-57,9	243	45,5	15,2	
zusammen	1 488	9,6	3 845	-11,3	2,6	11 154	21,7	29 975	0,1	2,7	
Ferienzentren											
Bundesrepublik Deutschland	-	-	-	-	-	-	-	-	-	-	
Anderer Wohnsitz	-	-	-	-	-	-	-	-	-	-	
zusammen	-	-	-	-	-	-	-	-	-	-	
Ferienhäuser, -wohnungen											
Bundesrepublik Deutschland	529	-13,7	2 940	10,0	5,6	4 271	-12,2	17 826	-3,1	4,2	
Anderer Wohnsitz	2	-33,3	7	-58,8	3,5	46	-32,4	157	-68,3	3,4	
zusammen	531	-13,8	2 947	9,6	5,5	4 317	-12,5	17 983	-4,8	4,2	
Hütten, Jugendherbergen											
Jugendherbergsähnliche Einr.											
Bundesrepublik Deutschland	1 497	-7,9	6 117	6,3	4,1	13 773	7,7	39 688	6,3	2,9	
Anderer Wohnsitz	3	-	5	-	1,7	139	25,2	394	125,1	2,8	
zusammen	1 500	-7,7	6 122	6,4	4,1	13 912	7,9	40 082	6,9	2,9	
Erholungsheime, Ferienzentren usw. zusammen											
Bundesrepublik Deutschland	3 514	-1,4	12 901	2,1	3,7	29 182	9,0	87 246	2,0	3,0	
Anderer Wohnsitz	5	-85,3	13	-90,6	2,6	201	-7,4	794	-5,3	4,0	
zusammen	3 519	-2,2	12 914	1,1	3,7	29 383	8,8	88 040	2,0	3,0	
Vorsorge- und Reha-Kliniken											
Bundesrepublik Deutschland	-	-	-	-	-	-	-	-	-	-	
Anderer Wohnsitz	-	-	-	-	-	-	-	-	-	-	
zusammen	-	-	-	-	-	-	-	-	-	-	
Betriebe insgesamt											
Bundesrepublik Deutschland	19 158	-3,4	39 051	-1,9	2,0	140 834	3,3	275 671	3,7	2,0	
Anderer Wohnsitz	2 288	-5,6	4 383	-20,2	1,9	14 799	2,1	25 430	-1,9	1,7	
zusammen	21 446	-3,7	43 434	-4,1	2,0	155 633	3,1	301 101	3,2	1,9	

1) Rechnerischer Wert Übernachtungen / Ankünfte.

Noch 4. Ankünfte, Übernachtungen und Aufenthaltsdauer der Gäste nach Betriebsarten und zusammengefassten Gästegruppen (32 02 10 24)

Betriebsart - Ständiger Wohnsitz der Gäste innerhalb / außerhalb der Bundesrepublik Deutschland	Oktober 2006					Sommerhalbjahr - Mai bis Oktober 2006				
	Ankünfte		Übernachtungen		durchschnittliche Aufenthaltsdauer 1)	Ankünfte		Übernachtungen		durchschnittliche Aufenthaltsdauer 1)
	Insgesamt	Veränderung gegenüber dem Vorjahresmonat	Insgesamt	Veränderung gegenüber dem Vorjahresmonat		Insgesamt	Veränderung gegenüber dem Vorjahreszeitraum	Insgesamt	Veränderung gegenüber dem Vorjahreszeitraum	
	Anzahl	%	Anzahl	%	Tage	Anzahl	%	Anzahl	%	Tage
1	2	3	4	5	6	7	8	9	10	
10 Lüneburger Heide										
Hotels										
Bundesrepublik Deutschland	46 825	-15,6	101 235	-16,5	2,2	338 470	-2,6	720 742	-3,3	2,1
Anderer Wohnsitz	4 188	-22,1	7 815	-21,5	1,9	39 008	-9,1	70 225	-10,8	1,8
zusammen	51 013	-16,2	109 050	-16,9	2,1	377 478	-3,3	790 967	-4,0	2,1
Gasthöfe										
Bundesrepublik Deutschland	24 450	76,9	48 004	86,6	2,0	133 842	32,3	263 870	39,1	2,0
Anderer Wohnsitz	3 190	117,0	5 710	78,8	1,8	18 066	22,1	34 564	27,7	1,9
zusammen	27 640	80,7	53 714	85,7	1,9	151 908	31,0	298 434	37,7	2,0
Pensionen										
Bundesrepublik Deutschland	8 135	0,4	33 029	1,0	4,1	55 115	2,6	196 612	-4,6	3,6
Anderer Wohnsitz	190	-14,8	403	-16,9	2,1	2 106	-30,5	4 517	-26,2	2,1
zusammen	8 325	-	33 432	0,7	4,0	57 221	0,8	201 129	-5,2	3,5
Hotels garnis										
Bundesrepublik Deutschland	8 005	-7,4	17 941	-5,5	2,2	55 615	-4,7	127 616	-5,6	2,3
Anderer Wohnsitz	1 128	6,4	2 353	3,5	2,1	10 624	0,1	22 452	5,0	2,1
zusammen	9 133	-5,9	20 294	-4,5	2,2	66 239	-4,0	150 068	-4,1	2,3
Hotels, Gasthöfe, Pensionen usw. zusammen										
Bundesrepublik Deutschland	87 415	1,6	200 209	0,8	2,3	583 042	4,0	1 308 840	2,5	2,2
Anderer Wohnsitz	8 696	7,0	16 281	2,3	1,9	69 804	-2,2	131 758	-1,1	1,9
zusammen	96 111	2,1	216 490	0,9	2,3	652 846	3,3	1 440 598	2,2	2,2
Erholungs- und Ferienheime, Boardinghouse										
Bundesrepublik Deutschland	9 046	-1,1	30 696	1,8	3,4	53 060	-6,6	186 704	-8,0	3,5
Anderer Wohnsitz	63	46,5	129	84,3	2,0	563	-8,8	1 566	-5,9	2,8
zusammen	9 109	-0,8	30 825	2,0	3,4	53 623	-6,7	188 270	-8,0	3,5
Ferienzentren										
Bundesrepublik Deutschland
Anderer Wohnsitz
zusammen
Ferienhäuser, -wohnungen										
Bundesrepublik Deutschland	13 846	26,4	65 926	5,8	4,8	84 432	37,1	408 006	9,7	4,8
Anderer Wohnsitz	723	160,1	2 845	26,7	3,9	5 623	211,7	20 762	42,4	3,7
zusammen	14 569	29,8	68 771	6,5	4,7	90 055	42,1	428 768	11,0	4,8
Hütten, Jugendherbergen										
Jugendherbergsähnliche Einr.										
Bundesrepublik Deutschland	6 677	12,1	18 947	18,4	2,8	48 456	-0,4	123 820	-0,1	2,6
Anderer Wohnsitz	153	-14,5	409	-20,9	2,7	2 407	-17,8	5 335	21,4	2,2
zusammen	6 830	11,4	19 356	17,2	2,8	50 863	-1,4	129 155	0,6	2,5
Erholungsheime, Ferienzentren usw. zusammen										
Bundesrepublik Deutschland
Anderer Wohnsitz
zusammen
Vorsorge- und Reha-Kliniken										
Bundesrepublik Deutschland
Anderer Wohnsitz
zusammen
Betriebe insgesamt										
Bundesrepublik Deutschland	144 211	2,5	451 059	1,2	3,1	901 304	4,8	2 753 673	2,2	3,1
Anderer Wohnsitz	11 026	11,6	25 463	3,4	2,3	89 140	4,7	216 458	7,9	2,4
zusammen	155 237	3,1	476 522	1,3	3,1	990 444	4,8	2 970 131	2,6	3,0

1) Rechnerischer Wert Übernachtungen / Ankünfte.

Noch 4. Ankünfte, Übernachtungen und Aufenthaltsdauer der Gäste nach Betriebsarten und zusammengefassten Gästegruppen (32 02 10 24)

Betriebsart - Ständiger Wohnsitz der Gäste innerhalb / außerhalb der Bundesrepublik Deutschland	Oktober 2006					Sommerhalbjahr - Mai bis Oktober 2006				
	Ankünfte		Übernachtungen		durchschnittliche Aufenthaltsdauer 1)	Ankünfte		Übernachtungen		durchschnittliche Aufenthaltsdauer 1)
	Insgesamt	Veränderung gegenüber dem Vorjahresmonat	Insgesamt	Veränderung gegenüber dem Vorjahresmonat		Insgesamt	Veränderung gegenüber dem Vorjahreszeitraum	Insgesamt	Veränderung gegenüber dem Vorjahreszeitraum	
	Anzahl	%	Anzahl	%	Tage	Anzahl	%	Anzahl	%	Tage
1	2	3	4	5	6	7	8	9	10	
11 Weserbergland-Süd Niedersachsen										
Hotels										
Bundesrepublik Deutschland	31 172	-1,5	57 286	-4,0	1,8	190 630	2,5	367 218	5,5	1,9
Anderer Wohnsitz	4 632	6,0	9 433	12,4	2,0	31 643	-11,2	70 786	5,7	2,2
zusammen	35 804	-0,6	66 719	-2,0	1,9	222 273	0,3	438 004	5,5	2,0
Gasthöfe										
Bundesrepublik Deutschland	12 366	47,8	20 207	43,3	1,6	67 333	11,1	114 848	9,1	1,7
Anderer Wohnsitz	1 278	-9,2	1 982	-9,9	1,6	12 535	9,6	19 981	27,5	1,6
zusammen	13 644	39,6	22 189	36,1	1,6	79 868	10,9	134 829	11,5	1,7
Pensionen										
Bundesrepublik Deutschland	1 944	-12,5	7 520	-5,7	3,9	15 664	8,7	54 315	-5,8	3,5
Anderer Wohnsitz	193	75,5	635	113,8	3,3	1 707	31,4	5 741	40,4	3,4
zusammen	2 137	-8,4	8 155	-1,4	3,8	17 371	10,6	60 056	-2,8	3,5
Hotels garnis										
Bundesrepublik Deutschland	10 410	-1,2	18 449	-3,7	1,8	71 442	-1,7	130 342	-0,1	1,8
Anderer Wohnsitz	2 668	80,3	5 648	113,1	2,1	17 245	36,9	33 495	58,2	1,9
zusammen	13 078	8,9	24 097	10,5	1,8	88 687	4,0	163 837	8,1	1,8
Hotels, Gasthöfe, Pensionen usw. zusammen										
Bundesrepublik Deutschland	55 892	5,9	103 462	2,5	1,9	345 069	3,4	666 723	3,9	1,9
Anderer Wohnsitz	8 771	19,0	17 698	30,7	2,0	63 130	3,6	130 003	20,5	2,1
zusammen	64 663	7,5	121 160	5,9	1,9	408 199	3,4	796 726	6,3	2,0
Erholungs- und Ferienheime, Boardinghouse										
Bundesrepublik Deutschland	10 305	-10,7	28 656	-8,1	2,8	62 101	-0,1	180 992	-1,7	2,9
Anderer Wohnsitz	120	11,1	449	18,2	3,7	1 461	76,7	5 159	91,4	3,5
zusammen	10 425	-10,5	29 105	-7,8	2,8	63 562	0,9	186 151	-0,3	2,9
Ferienzentren										
Bundesrepublik Deutschland	-	-	-	-	-	-	-	-	-	-
Anderer Wohnsitz	-	-	-	-	-	-	-	-	-	-
zusammen	-	-	-	-	-	-	-	-	-	-
Ferienhäuser, -wohnungen										
Bundesrepublik Deutschland	668	-6,4	3 247	-16,7	4,9	4 855	-7,7	24 602	-6,2	5,1
Anderer Wohnsitz	40	11,1	212	16,5	5,3	575	59,7	3 527	44,3	6,1
zusammen	708	-5,6	3 459	-15,3	4,9	5 430	-3,4	28 129	-1,9	5,2
Hütten, Jugendherbergen										
Jugendherbergsähnll.Einr.										
Bundesrepublik Deutschland	5 393	-3,9	12 511	-15,8	2,3	42 057	-3,4	102 286	2,3	2,4
Anderer Wohnsitz	323	42,9	539	1,7	1,7	2 521	6,7	4 255	1,7	1,7
zusammen	5 716	-2,0	13 050	-15,2	2,3	44 578	-2,8	106 541	2,3	2,4
Erholungsheime, Ferienzentren usw. zusammen										
Bundesrepublik Deutschland	16 366	-8,4	44 414	-11,1	2,7	109 013	-1,8	307 880	-0,8	2,8
Anderer Wohnsitz	483	30,5	1 200	9,9	2,5	4 557	28,4	12 941	38,8	2,8
zusammen	16 849	-7,6	45 614	-10,6	2,7	113 570	-0,8	320 821	0,4	2,8
Vorsorge- und Reha-Kliniken										
Bundesrepublik Deutschland	4 200	6,2	86 050	-2,4	20,5	23 881	-0,7	492 546	-3,3	20,6
Anderer Wohnsitz	12	-	231	-59,7	19,3	181	-40,5	1 410	-42,4	7,8
zusammen	4 212	6,2	86 281	-2,8	20,5	24 062	-1,2	493 956	-3,5	20,5
Betriebe insgesamt										
Bundesrepublik Deutschland	76 458	2,5	233 926	-2,1	3,1	477 963	2,0	1 467 149	0,4	3,1
Anderer Wohnsitz	9 266	19,5	19 129	25,8	2,1	67 868	4,7	144 354	20,6	2,1
zusammen	85 724	4,1	253 055	-0,5	3,0	545 831	2,3	1 611 503	1,9	3,0

1) Rechnerischer Wert Übernachtungen / Ankünfte.

Noch 4. Ankünfte, Übernachtungen und Aufenthaltsdauer der Gäste nach Betriebsarten und zusammengefassten Gästegruppen (32 02 10 24)

Betriebsart - Ständiger Wohnsitz der Gäste innerhalb / außerhalb der Bundesrepublik Deutschland	Oktober 2006					Sommerhalbjahr - Mai bis Oktober 2006				
	Ankünfte		Übernachtungen		durchschnittliche Aufenthaltsdauer 1)	Ankünfte		Übernachtungen		durchschnittliche Aufenthaltsdauer 1)
	Insgesamt	Veränderung gegenüber dem Vorjahresmonat	Insgesamt	Veränderung gegenüber dem Vorjahresmonat		Insgesamt	Veränderung gegenüber dem Vorjahreszeitraum	Insgesamt	Veränderung gegenüber dem Vorjahreszeitraum	
	Anzahl	%	Anzahl	%	Tage	Anzahl	%	Anzahl	%	Tage
1	2	3	4	5	6	7	8	9	10	
12 Hannover-Hildesheim										
Hotels										
Bundesrepublik Deutschland	66 363	-3,5	110 985	-7,3	1,7	398 570	2,6	655 991	-0,6	1,6
Anderer Wohnsitz	19 995	0,6	43 076	7,2	2,2	136 053	7,3	259 432	0,3	1,9
zusammen	86 358	-2,6	154 061	-3,7	1,8	534 623	3,8	915 423	-0,4	1,7
Gasthöfe										
Bundesrepublik Deutschland	12 182	53,8	22 781	53,6	1,9	58 275	22,6	108 139	22,4	1,9
Anderer Wohnsitz	2 379	138,4	5 212	124,8	2,2	10 745	52,3	20 573	31,5	1,9
zusammen	14 561	63,3	27 993	63,2	1,9	69 020	26,4	128 712	23,8	1,9
Pensionen										
Bundesrepublik Deutschland	1 102	-8,4	2 969	2,6	2,7	7 609	-4,7	17 184	-9,0	2,3
Anderer Wohnsitz	245	53,1	800	79,4	3,3	1 283	31,2	3 083	8,5	2,4
zusammen	1 347	-1,2	3 769	12,9	2,8	8 892	-0,8	20 267	-6,7	2,3
Hotels garnis										
Bundesrepublik Deutschland	25 354	2,3	48 320	7,9	1,9	148 529	14,6	272 805	12,0	1,8
Anderer Wohnsitz	5 589	3,2	13 374	16,0	2,4	33 577	8,3	69 579	-1,0	2,1
zusammen	30 943	2,5	61 694	9,5	2,0	182 106	13,4	342 384	9,1	1,9
Hotels, Gasthöfe, Pensionen usw. zusammen										
Bundesrepublik Deutschland	105 001	2,2	185 055	1,5	1,8	612 983	6,9	1 054 119	4,3	1,7
Anderer Wohnsitz	28 208	6,7	62 462	14,6	2,2	181 658	9,6	352 667	1,5	1,9
zusammen	133 209	3,2	247 517	4,5	1,9	794 641	7,5	1 406 786	3,6	1,8
Erholungs- und Ferien- heime, Boardinghouse										
Bundesrepublik Deutschland	3 694	-11,7	15 938	35,4	4,3	23 226	-2,4	89 028	14,8	3,8
Anderer Wohnsitz	2	-97,1	40	-74,2	20,0	602	28,1	1 733	-7,6	2,9
zusammen	3 696	-13,1	15 978	34,0	4,3	23 828	-1,8	90 761	14,3	3,8
Ferienzentren										
Bundesrepublik Deutschland	-	-	-	-	-	-	-	-	-	-
Anderer Wohnsitz	-	-	-	-	-	-	-	-	-	-
zusammen	-	-	-	-	-	-	-	-	-	-
Ferienhäuser, -wohnungen										
Bundesrepublik Deutschland	564	8,9	2 740	4,7	4,9	3 955	12,4	20 574	8,5	5,2
Anderer Wohnsitz	2	-	20	-	10,0	46	-4,2	218	-53,0	4,7
zusammen	566	9,3	2 760	5,4	4,9	4 001	12,2	20 792	7,0	5,2
Hütten, Jugendherbergen Jugendherbergsähnll.Einr.										
Bundesrepublik Deutschland	4 510	-7,0	11 590	4,2	2,6	32 205	-4,5	77 505	-0,3	2,4
Anderer Wohnsitz	535	14,8	1 318	61,5	2,5	4 698	27,6	8 557	37,8	1,8
zusammen	5 045	-5,1	12 908	8,1	2,6	36 903	-1,4	86 062	2,5	2,3
Erholungsheime, Ferien- zentren usw. zusammen										
Bundesrepublik Deutschland	8 768	-8,2	30 268	18,7	3,5	59 386	-2,7	187 107	7,4	3,2
Anderer Wohnsitz	539	0,9	1 378	41,9	2,6	5 346	27,3	10 508	22,9	2,0
zusammen	9 307	-7,7	31 646	19,5	3,4	64 732	-0,8	197 615	8,1	3,1
Vorsorge- und Reha-Kliniken										
Bundesrepublik Deutschland	600	-8,8	11 825	16,0	19,7	3 485	4,8	64 749	2,2	18,6
Anderer Wohnsitz	-	-	-	-	-	-	-	-	-	-
zusammen	600	-8,8	11 825	16,0	19,7	3 485	4,8	64 749	2,2	18,6
Betriebe insgesamt										
Bundesrepublik Deutschland	114 369	1,3	227 148	4,2	2,0	675 854	5,9	1 305 975	4,6	1,9
Anderer Wohnsitz	28 747	6,6	63 840	15,1	2,2	187 004	10,0	363 175	2,1	1,9
zusammen	143 116	2,3	290 988	6,4	2,0	862 858	6,8	1 669 150	4,0	1,9

1) Rechnerischer Wert Übernachtungen / Ankünfte.

Noch 4. Ankünfte, Übernachtungen und Aufenthaltsdauer der Gäste nach Betriebsarten und zusammengefassten Gästegruppen (32 02 10 24)

Betriebsart - Ständiger Wohnsitz der Gäste innerhalb / außerhalb der Bundesrepublik Deutschland	Oktober 2006					Sommerhalbjahr - Mai bis Oktober 2006				
	Ankünfte		Übernachtungen		durchschnittliche Aufenthaltsdauer 1)	Ankünfte		Übernachtungen		durchschnittliche Aufenthaltsdauer 1)
	Insgesamt	Veränderung gegenüber dem Vorjahresmonat	Insgesamt	Veränderung gegenüber dem Vorjahresmonat		Insgesamt	Veränderung gegenüber dem Vorjahreszeitraum	Insgesamt	Veränderung gegenüber dem Vorjahreszeitraum	
	Anzahl	%	Anzahl	%	Tage	Anzahl	%	Anzahl	%	Tage
1	2	3	4	5	6	7	8	9	10	
13 Braunschweiger Land										
Hotels										
Bundesrepublik Deutschland	25 992	-26,7	44 562	-21,0	1,7	179 661	-9,2	304 489	-6,9	1,7
Anderer Wohnsitz	5 329	-12,6	10 593	-11,4	2,0	35 873	-8,8	73 722	-2,7	2,1
zusammen	31 321	-24,6	55 155	-19,3	1,8	215 534	-9,1	378 211	-6,1	1,8
Gasthöfe										
Bundesrepublik Deutschland	12 956	392,8	18 580	305,8	1,4	41 345	165,8	65 393	129,8	1,6
Anderer Wohnsitz	1 656	306,9	2 785	329,1	1,7	7 038	202,4	11 981	191,9	1,7
zusammen	14 612	381,3	21 365	308,7	1,5	48 383	170,6	77 374	137,6	1,6
Pensionen										
Bundesrepublik Deutschland	222	0,9	611	38,2	2,8	1 304	2,6	3 342	11,3	2,6
Anderer Wohnsitz	33 1 000,0		92	360,0	2,8	96	405,3	232	393,6	2,4
zusammen	255	14,3	703	52,2	2,8	1 400	8,5	3 574	17,2	2,6
Hotels garnis										
Bundesrepublik Deutschland	9 383	13,6	17 949	15,9	1,9	53 823	11,1	101 875	12,2	1,9
Anderer Wohnsitz	2 176	56,5	4 802	53,2	2,2	10 862	39,1	23 271	38,9	2,1
zusammen	11 559	19,8	22 751	22,2	2,0	64 685	15,0	125 146	16,3	1,9
Hotels, Gasthöfe, Pensionen usw. zusammen										
Bundesrepublik Deutschland	48 553	4,3	81 702	6,2	1,7	276 133	4,9	475 099	5,7	1,7
Anderer Wohnsitz	9 194	16,4	18 272	16,0	2,0	53 869	8,9	109 206	12,9	2,0
zusammen	57 747	6,1	99 974	7,9	1,7	330 002	5,6	584 305	7,0	1,8
Erholungs- und Ferienheime, Boardinghouse										
Bundesrepublik Deutschland	1 099	7,0	2 632	-11,7	2,4	5 206	-7,7	12 939	-10,1	2,5
Anderer Wohnsitz	-	-100,0	-	-100,0	-	30	-74,1	204	-56,6	6,8
zusammen	1 099	4,0	2 632	-13,6	2,4	5 236	-9,1	13 143	-11,6	2,5
Ferienzentren										
Bundesrepublik Deutschland	-	-	-	-	-	-	-	-	-	-
Anderer Wohnsitz	-	-	-	-	-	-	-	-	-	-
zusammen	-	-	-	-	-	-	-	-	-	-
Ferienhäuser, -wohnungen										
Bundesrepublik Deutschland	186	27,4	685	-5,1	3,7	853	-18,2	4 111	4,4	4,8
Anderer Wohnsitz	-	-	29	-6,5	-	2	-	35	12,9	17,5
zusammen	186	27,4	714	-5,2	3,8	855	-18,0	4 146	4,5	4,8
Hütten, Jugendherbergen Jugendherbergsähnliche Einr.										
Bundesrepublik Deutschland	1 487	-11,8	4 886	5,4	3,3	10 704	5,7	28 692	-0,5	2,7
Anderer Wohnsitz	106	58,2	254	252,8	2,4	608	-25,2	1 636	-29,3	2,7
zusammen	1 593	-9,1	5 140	9,2	3,2	11 312	3,4	30 328	-2,6	2,7
Erholungsheime, Ferienzentren usw. zusammen										
Bundesrepublik Deutschland	2 772	-3,0	8 203	-1,6	3,0	16 763	-0,3	45 742	-3,0	2,7
Anderer Wohnsitz	106	9,3	283	68,5	2,7	640	-31,1	1 875	-33,4	2,9
zusammen	2 878	-2,6	8 486	-0,2	2,9	17 403	-1,9	47 617	-4,7	2,7
Vorsorge- und Reha-Kliniken										
Bundesrepublik Deutschland	-	-	-	-	-	-	-	-	-	-
Anderer Wohnsitz	-	-	-	-	-	-	-	-	-	-
zusammen	-	-	-	-	-	-	-	-	-	-
Betriebe insgesamt										
Bundesrepublik Deutschland	51 325	3,9	89 905	5,4	1,8	292 896	4,6	520 841	4,9	1,8
Anderer Wohnsitz	9 300	16,4	18 555	16,5	2,0	54 509	8,1	111 081	11,6	2,0
zusammen	60 625	5,6	108 460	7,2	1,8	347 405	5,2	631 922	6,0	1,8

1) Rechnerischer Wert Übernachtungen / Ankünfte.

Noch 4. Ankünfte, Übernachtungen und Aufenthaltsdauer der Gäste nach Betriebsarten und zusammengefassten Gästegruppen (32 02 10 24)

Betriebsart - Ständiger Wohnsitz der Gäste innerhalb / außerhalb der Bundesrepublik Deutschland	Oktober 2006					Sommerhalbjahr - Mai bis Oktober 2006				
	Ankünfte		Übernachtungen		durchschnittliche Aufenthaltsdauer 1)	Ankünfte		Übernachtungen		durchschnittliche Aufenthaltsdauer 1)
	Insgesamt	Veränderung gegenüber dem Vorjahresmonat	Insgesamt	Veränderung gegenüber dem Vorjahresmonat		Insgesamt	Veränderung gegenüber dem Vorjahreszeitraum	Insgesamt	Veränderung gegenüber dem Vorjahreszeitraum	
	Anzahl	%	Anzahl	%	Tage	Anzahl	%	Anzahl	%	Tage
1	2	3	4	5	6	7	8	9	10	
14 Harz										
Hotels										
Bundesrepublik Deutschland	31 304	-9,9	89 288	-8,3	2,9	163 790	-7,2	464 922	-6,9	2,8
Anderer Wohnsitz	3 947	-15,9	11 709	-8,3	3,0	28 677	-13,9	91 827	-7,9	3,2
zusammen	35 251	-10,6	100 997	-8,3	2,9	192 467	-8,2	556 749	-7,1	2,9
Gasthöfe										
Bundesrepublik Deutschland	7 061	95,5	15 790	76,5	2,2	30 316	44,5	69 609	42,8	2,3
Anderer Wohnsitz	1 489	207,6	3 483	337,6	2,3	7 494	94,4	15 166	138,9	2,0
zusammen	8 550	108,7	19 273	97,8	2,3	37 810	52,2	84 775	53,8	2,2
Pensionen										
Bundesrepublik Deutschland	6 410	-10,4	27 682	-6,1	4,3	37 062	-9,0	159 099	-9,3	4,3
Anderer Wohnsitz	196	10,7	574	-16,4	2,9	1 928	-8,7	5 680	-29,0	2,9
zusammen	6 606	-9,9	28 256	-6,3	4,3	38 990	-9,0	164 779	-10,1	4,2
Hotels garnis										
Bundesrepublik Deutschland	4 517	-12,9	14 885	-11,3	3,3	26 217	-6,1	88 193	-8,2	3,4
Anderer Wohnsitz	281	15,6	542	4,0	1,9	2 488	4,3	5 393	6,0	2,2
zusammen	4 798	-11,6	15 427	-10,8	3,2	28 705	-5,3	93 586	-7,5	3,3
Hotels, Gasthöfe, Pensionen usw. zusammen										
Bundesrepublik Deutschland	49 292	-2,8	147 645	-3,3	3,0	257 385	-3,3	781 823	-4,6	3,0
Anderer Wohnsitz	5 913	5,7	16 308	10,4	2,8	40 587	-2,6	118 066	-0,9	2,9
zusammen	55 205	-1,9	163 953	-2,1	3,0	297 972	-3,2	899 889	-4,2	3,0
Erholungs- und Ferienheime, Boardinghouse										
Bundesrepublik Deutschland	9 759	1,9	40 329	7,4	4,1	52 540	-1,8	210 619	-3,4	4,0
Anderer Wohnsitz	53	-35,4	303	-43,5	5,7	642	-27,9	4 492	-22,5	7,0
zusammen	9 812	1,6	40 632	6,7	4,1	53 182	-2,2	215 111	-3,9	4,0
Ferienzentren										
Bundesrepublik Deutschland	-	-	-	-	-	-	-	-	-	-
Anderer Wohnsitz	-	-	-	-	-	-	-	-	-	-
zusammen	-	-	-	-	-	-	-	-	-	-
Ferienhäuser, -wohnungen										
Bundesrepublik Deutschland	10 954	2,9	63 217	2,5	5,8	45 862	1,6	284 998	0,5	6,2
Anderer Wohnsitz	1 150	-8,3	5 541	-3,3	4,8	6 591	-12,6	37 516	-10,5	5,7
zusammen	12 104	1,7	68 758	2,0	5,7	52 453	-0,4	322 514	-0,9	6,1
Hütten, Jugendherbergen										
Jugendherbergsähnll.Einr.										
Bundesrepublik Deutschland	5 345	1,5	14 120	-4,3	2,6	32 279	-1,4	95 403	-3,9	3,0
Anderer Wohnsitz	88	-64,5	114	-86,1	1,3	1 461	-19,2	3 693	-13,3	2,5
zusammen	5 433	-1,5	14 234	-8,6	2,6	33 740	-2,3	99 096	-4,2	2,9
Erholungsheime, Ferienzentren usw. zusammen										
Bundesrepublik Deutschland	26 058	2,2	117 666	3,2	4,5	130 681	-0,5	591 020	-1,6	4,5
Anderer Wohnsitz	1 291	-18,5	5 958	-16,0	4,6	8 694	-15,1	45 701	-12,1	5,3
zusammen	27 349	1,0	123 624	2,1	4,5	139 375	-1,6	636 721	-2,4	4,6
Vorsorge- und Reha-Kliniken										
Bundesrepublik Deutschland	3 953	-8,8	57 679	4,7	14,6	21 852	-13,2	326 089	-2,2	14,9
Anderer Wohnsitz	58	31,8	162	80,0	2,8	637	179,4	2 062	292,8	3,2
zusammen	4 011	-8,4	57 841	4,8	14,4	22 489	-11,5	328 151	-1,7	14,6
Betriebe insgesamt										
Bundesrepublik Deutschland	79 303	-1,5	322 990	0,4	4,1	409 918	-3,0	1 698 932	-3,1	4,1
Anderer Wohnsitz	7 262	0,5	22 428	2,1	3,1	49 918	-4,2	165 829	-3,4	3,3
zusammen	86 565	-1,3	345 418	0,5	4,0	459 836	-3,1	1 864 761	-3,2	4,1

1) Rechnerischer Wert Übernachtungen / Ankünfte.

Noch 4. Ankünfte, Übernachtungen und Aufenthaltsdauer der Gäste nach Betriebsarten und zusammengefassten Gästegruppen (32 02 10 24)

Betriebsart - Ständiger Wohnsitz der Gäste innerhalb / außerhalb der Bundesrepublik Deutschland	Oktober 2006					Sommerhalbjahr - Mai bis Oktober 2006				
	Ankünfte		Übernachtungen		durchschnittliche Aufenthaltsdauer 1)	Ankünfte		Übernachtungen		durchschnittliche Aufenthaltsdauer 1)
	Insgesamt	Veränderung gegenüber dem Vorjahresmonat	Insgesamt	Veränderung gegenüber dem Vorjahresmonat		Insgesamt	Veränderung gegenüber dem Vorjahreszeitraum	Insgesamt	Veränderung gegenüber dem Vorjahreszeitraum	
	Anzahl	%	Anzahl	%	Tage	Anzahl	%	Anzahl	%	Tage
1	2	3	4	5	6	7	8	9	10	
Niedersachsen										
Hotels										
Bundesrepublik Deutschland	318 852	-10,3	684 390	-8,7	2,1	2 116 948	-1,5	4 602 784	-1,7	2,2
Anderer Wohnsitz	49 137	-7,6	105 751	-4,3	2,2	355 519	-2,0	747 683	-0,6	2,1
zusammen	367 989	-9,9	790 141	-8,1	2,1	2 472 467	-1,6	5 350 467	-1,6	2,2
Gasthöfe										
Bundesrepublik Deutschland	114 316	74,7	218 121	67,0	1,9	592 526	29,8	1 198 582	27,2	2,0
Anderer Wohnsitz	14 287	105,4	26 951	98,3	1,9	79 394	43,4	146 265	44,3	1,8
zusammen	128 603	77,7	245 072	69,9	1,9	671 920	31,3	1 344 847	28,9	2,0
Pensionen										
Bundesrepublik Deutschland	35 353	-4,1	133 342	1,9	3,8	245 800	1,4	931 800	-3,0	3,8
Anderer Wohnsitz	1 651	28,2	4 050	33,8	2,5	12 833	-3,5	30 163	-8,6	2,4
zusammen	37 004	-3,0	137 392	2,6	3,7	258 633	1,2	961 963	-3,2	3,7
Hotels garnis										
Bundesrepublik Deutschland	98 042	-0,5	242 555	1,9	2,5	639 995	3,6	1 721 696	1,1	2,7
Anderer Wohnsitz	13 673	20,1	30 442	28,8	2,2	89 647	15,3	191 218	14,7	2,1
zusammen	111 715	1,6	272 997	4,3	2,4	729 642	4,9	1 912 914	2,3	2,6
Hotels, Gasthöfe, Pensionen usw. zusammen										
Bundesrepublik Deutschland	566 563	1,9	1 278 408	2,4	2,3	3 595 269	3,7	8 454 862	2,0	2,4
Anderer Wohnsitz	78 748	8,2	167 194	11,0	2,1	537 393	5,6	1 115 329	5,9	2,1
zusammen	645 311	2,6	1 445 602	3,3	2,2	4 132 662	4,0	9 570 191	2,5	2,3
Erholungs- und Ferienheime, Boardinghouse										
Bundesrepublik Deutschland	70 549	-2,6	279 210	4,1	4,0	427 102	1,2	1 777 712	0,5	4,2
Anderer Wohnsitz	310	-31,9	1 385	-18,5	4,5	3 980	12,7	16 969	4,3	4,3
zusammen	70 859	-2,8	280 595	4,0	4,0	431 082	1,3	1 794 681	0,5	4,2
Ferienzentren										
Bundesrepublik Deutschland	55 900	2,7	248 655	7,1	4,4	281 026	2,8	1 336 753	3,7	4,8
Anderer Wohnsitz	2 859	-24,3	12 381	-23,7	4,3	22 124	1,3	120 609	1,7	5,5
zusammen	58 759	1,0	261 036	5,1	4,4	303 150	2,7	1 457 362	3,5	4,8
Ferienhäuser, -wohnungen										
Bundesrepublik Deutschland	95 550	1,7	657 304	7,0	6,9	624 980	5,5	4 513 691	1,1	7,2
Anderer Wohnsitz	4 093	36,5	20 936	26,5	5,1	23 058	25,6	136 490	9,7	5,9
zusammen	99 643	2,8	678 240	7,6	6,8	648 038	6,1	4 650 181	1,3	7,2
Hütten, Jugendherbergen										
Jugendherbergsähnll.Einr.										
Bundesrepublik Deutschland	46 327	3,2	136 020	2,6	2,9	362 122	4,4	1 044 118	1,7	2,9
Anderer Wohnsitz	1 585	11,7	3 484	4,4	2,2	17 263	6,1	35 494	14,9	2,1
zusammen	47 912	3,4	139 504	2,6	2,9	379 385	4,5	1 079 612	2,1	2,8
Erholungsheime, Ferienzentren usw. zusammen										
Bundesrepublik Deutschland	268 326	1,0	1 321 189	6,0	4,9	1 695 230	3,7	8 672 274	1,4	5,1
Anderer Wohnsitz	8 847	2,3	38 186	1,0	4,3	66 425	10,7	309 562	6,7	4,7
zusammen	277 173	1,0	1 359 375	5,8	4,9	1 761 655	4,0	8 981 836	1,6	5,1
Vorsorge- und Reha-Kliniken										
Bundesrepublik Deutschland	21 200	4,8	401 305	4,3	18,9	122 050	-1,0	2 311 069	0,1	18,9
Anderer Wohnsitz	74	-	402	-53,4	5,4	842	42,2	3 659	3,8	4,3
zusammen	21 274	4,8	401 707	4,2	18,9	122 892	-0,8	2 314 728	0,1	18,8
Betriebe insgesamt										
Bundesrepublik Deutschland	856 089	1,7	3 000 902	4,2	3,5	5 412 549	3,6	19 438 205	1,5	3,6
Anderer Wohnsitz	87 669	7,5	205 782	8,7	2,3	604 660	6,1	1 428 550	6,0	2,4
zusammen	943 758	2,2	3 206 684	4,5	3,4	6 017 209	3,9	20 866 755	1,8	3,5

1) Rechnerischer Wert Übernachtungen / Ankünfte.

5. Ankünfte, Übernachtungen und Aufenthaltsdauer der Gäste auf Campingplätzen in Niedersachsen nach Herkunftsländern (46 01 25 L)

Herkunftsland (ständiger Wohnsitz)	Oktober 2006						Sommerhalbjahr - Mai bis Oktober 2006					
	Ankünfte		Übernachtungen				Ankünfte		Übernachtungen			
	Insgesamt	Veränderung gegenüber Vorjahresmonat	Insgesamt	Veränderung gegenüber Vorjahresmonat	Anteil an 1)	durchschnittliche Aufenthaltsdauer 2)	Insgesamt	Veränderung gegenüber Vorjahreszeitr.	Insgesamt	Veränderung gegenüber Vorjahreszeitr.	Anteil an 1)	durchschnittliche Aufenthaltsdauer 2)
1	2	3	4	5	6	7	8	9	10	11	12	
Niedersachsen insgesamt												
Bundesrepublik Deutschland	39094	12,0	208690	28,4	95,7	5,3	518882	2,8	2463464	1,4	91,3	4,7
Baltische Staaten	8	0,0	16	0,0	0,2	2,0	384	0,0	538	0,0	0,2	1,4
Belgien	69	245,0	202	155,7	2,2	2,9	950	5,7	2838	14,3	1,2	3,0
Dänemark	1226	18,5	2667	29,3	28,4	2,2	24390	5,5	44977	4,0	19,1	1,8
Finnland	37	68,2	46	12,2	0,5	1,2	2368	-4,3	3369	-8,4	1,4	1,4
Frankreich	35	250,0	137	756,3	1,5	3,9	2085	37,7	3686	60,0	1,6	1,8
Griechenland	-	0,0	-	0,0	-	-	122	713,3	352	203,7	0,1	2,9
Großbritannien, Nordirland	173	226,4	634	399,2	6,8	3,7	2523	21,6	7065	52,1	3,0	2,8
Irland, Republik	2	-50,0	2	-75,0	-	1,0	133	-18,4	297	21,2	0,1	2,2
Island	4	0,0	4	0,0	-	1,0	147	61,5	197	62,8	0,1	1,3
Italien	11	175,0	15	-53,1	0,2	1,4	1743	40,0	2402	54,0	1,0	1,4
Luxemburg	6	100,0	9	12,5	0,1	1,5	141	-0,7	408	-16,4	0,2	2,9
Niederlande	1340	-4,5	4729	4,5	50,4	3,5	37117	2,4	136570	7,2	57,9	3,7
Norwegen	73	97,3	108	107,7	1,2	1,5	3239	15,4	5145	27,3	2,2	1,6
Osterreich	9	80,0	52	940,0	0,6	5,8	1222	20,4	2937	45,4	1,2	2,4
Polen	10	0,0	17	0,0	0,2	1,7	579	48,5	1424	64,1	0,6	2,5
Portugal	-	-100,0	-	-100,0	-	-	34	-38,2	73	15,9	-	2,1
Russland	5	0,0	23	0,0	0,2	4,6	270	162,1	459	179,9	0,2	1,7
Schweden	157	9,8	228	14,0	2,4	1,5	5932	10,2	8245	15,2	3,5	1,4
Schweiz	115	57,5	376	56,0	4,0	3,3	4003	33,7	9534	47,3	4,0	2,4
Spanien	8	300,0	10	66,7	0,1	1,3	455	9,4	942	39,3	0,4	2,1
Tschechische Republik	3	-40,0	5	0,0	0,1	1,7	219	154,7	304	173,9	0,1	1,4
Türkei	-	0,0	-	0,0	-	-	25	525,0	46	360,0	-	1,8
Ungarn	-	-100,0	-	-100,0	-	-	51	-12,1	63	-71,2	-	1,2
sonstige europäische Länder	4	-33,3	16	-11,1	0,2	4,0	395	70,3	1025	105,8	0,4	2,6
Europa ohne BRD zusammen	3295	16,0	9296	22,4	99,2	2,8	88527	8,6	232896	11,7	98,8	2,6
Republik Südafrika	-	-100,0	-	-100,0	-	-	10	-37,5	10	-37,5	-	1,0
sonstige afrikanische Länder	-	0,0	-	0,0	-	-	23	76,9	39	160,0	-	1,7
Afrika zusammen	-	-100,0	-	-100,0	-	-	33	13,8	49	58,1	-	1,5
Arabische Golfstaaten	-	0,0	-	0,0	-	-	5	150,0	8	0,0	-	1,6
China VR, Hongkong	-	0,0	-	0,0	-	-	9	800,0	9	800,0	-	1,0
Israel	-	-100,0	-	-100,0	-	-	6	-75,0	9	-67,9	-	1,5
Japan	-	-100,0	-	-100,0	-	-	22	-15,4	29	-19,4	-	1,3
Süd-Korea	-	0,0	-	0,0	-	-	61	454,5	83	591,7	-	1,4
Taiwan	-	0,0	-	0,0	-	-	11	120,0	14	180,0	-	1,3
sonstige asiatische Länder	-	0,0	-	0,0	-	-	253	200,0	386	578,3	0,2	1,5
Asien zusammen	-	-100,0	-	-100,0	-	-	367	358,8	538	376,1	0,2	1,5
Kanada	2	100,0	2	0,0	-	1,0	61	5,2	67	-46,8	-	1,1
USA	3	50,0	3	50,0	-	1,0	159	63,9	324	121,9	0,1	2,0
Mittelamerika und Karibik	-	0,0	-	0,0	-	-	47	370,0	87	248,0	-	1,9
Brasilien	-	0,0	-	0,0	-	-	36	350,0	273	505,9	0,1	7,6
sonstige südamerik. Länder	-	0,0	-	0,0	-	-	16	166,7	20	233,3	-	1,3
Amerika zusammen	5	66,7	5	25,0	0,1	1,0	319	78,2	771	140,9	0,3	2,4
Australien, Neuseeland, Ozeanien	12	0,0	12	0,0	0,1	1,0	237	6,3	313	2,3	0,1	1,3
ohne Angabe	52	0,0	62	19,2	0,7	1,2	648	-7,7	1191	36,4	0,5	1,8
Ausland zusammen	3364	15,4	9375	22,2	4,3	2,8	90131	8,9	235758	12,2	8,7	2,6
Ankünfte/Übernachtungen insgesamt	42458	12,3	218065	28,1	100,0	5,1	609013	3,7	2699222	2,3	100,0	4,4

1) Bei Bundesrepublik und Ausland zusammen: Anteil an Übernachtungen insgesamt - sonst: Anteil an Übernachtungen am Ausland zusammen
 2) Rechnerischer Wert: Übernachtungen / Ankünfte